

Tipps für Trips

... mit Abstand der schönste Urlaub



**der
reporter**

Sonderveröffentlichung

Liebe Leserinnen und Leser,

auch in diesem Jahr ist der Sommer anders als sonst – zwar sind die Inzidenzen bei uns hier oben niedrig und hier und da fällt auch die Maskenpflicht, aber Abstand, Hygiene und Corona prägen noch einmal unsere Urlaubszeit. Davon lassen wir uns die schönste Zeit des Jahres aber ganz bestimmt nicht verderben sondern genießen, was geht. Und das ist eine ganze Menge: Strandtage zum

Beispiel, Große Tortenstücke im HofCafé oder ein Glas Wein irgendwo im Garten unter alten Bäumen, Radtouren, Ausflüge, Besichtigungen, lange Spaziergänge und schöne Einkaufsbummel in unseren liebenswerten Innenstädten. Der Duft der Wildrosen, die jetzt überall bei uns hier oben blühen und mit ihrem Duft den Sommer verkünden. Die Störche, die über die gemähten Wiesen staksen.

Unsere blauglitzernden Seen mit ihren Badestellen. Unseren typisch schleswig-holsteinischen Himmel und unser Klima, das rau sein kann, aber umso schöner ist, wenn die Sonne scheint. Unsere Schlösser und Kirchen. Setzen Sie sich doch auf eine unserer schönen Bänke mit Aussicht und blättern Sie ein bisschen durch unser



Tipps für Trips, vielleicht haben wir eine Ecke gefunden, die Sie noch nicht kennen, oder eine Idee für einen Ausflug, einen Ort, der Ihnen gefallen könnte – und davon gibt es ganz viele bei uns. Wir wünschen Ihnen einen traumhaften Sommer!

Ihre Redaktion

Ihr Fachmann fürs ganze Jahr
Rolladen
KUHNERT
 FACH- & MEISTERBETRIEB seit 1964 **Markisen**

EIN TRAUMHAFTES BILD, ODER?

So, wie das Bild gestaltet wurde, mit viel Kreativität, höchster Aufmerksamkeit und Liebe bis ins kleinste Detail.

SO, GENAU SO ARBEITEN WIR,
damit Sie später Ihr Zuhause noch gemütlicher haben.

Rolladen Kuhnert GmbH
 Seestraße 51 · 23683 Scharbeutz · Tel. 0 45 03 / 7 20 53
 info@rolladen-kuhnert-gmbh.de · www.rolladen-kuhnert-gmbh.de

Willkommen in den Testzentren

Für die meisten von uns gehört der Abstrich in Rachen oder Nase längst zum Alltag und auch im Urlaub erhöhen Corona-Schnelltests die Sicherheit. Überall sind Testzentren eingerichtet worden, in denen Sie sich nach unkomplizierter Voran-

Grömitz ist unter anderem die Gildehalle als Testzentrum eingerichtet, in Heiligenhafen können Sie sich in der Teststation im Ostsee-Ferienpark oder im Testzentrum Pier 15 testen lassen. In Oldenburg erwartet man Sie im Foyer der Blain-Halle am Schau-



Wie in Eutin am Jungfernstieg finden Sie allerorts Teststationen.

meldung oder auch spontan testen lassen können. In Neustadt in Holstein gibt es unter anderem auf dem familia-Parkplatz ("Drive-Thru"), Rettiner Weg 77 oder in der Gogenkrog-Halle beim Gogenkrog-Sportplatz Corona-Schnelltestzentren. In

enburger Platz 4, in Plön in der Tourist-Info Großer Plöner See, Bahnhofstraße 5. In Preetz gibt es ein Testangebot im Gesundheitszentrum am Löwen am Markt 9, in Laboe in der Wiking-Apotheke in der Strandstraße 25 und in Schönberg in der Teststation Schönberg-Sprüttenhaus in der Bahnhofstraße 2a. In Malente testet man im Haus des Kurgastes in der Bahnhofstraße 4a und in Eutin im Testzentrum am Jungfernstieg / Ecke Dr.-Evers-Gang. Natürlich gibt es überall eine große Anzahl weiterer Testzentren. Tagesaktuelle Auskünfte erhalten Sie bei den Tourist-Informationen und im Internet auf der Testzentren-Karte des Landes Schleswig-Holstein unter www.schleswig-holstein.de unter dem Stichwort Corona.

IMPRESSUM „TIPPS FÜR TRIPS“

Verlags-Sonderveröffentlichung der reporter aus Eutin, Plön, Neustadt, Oldenburg und der Probstei

der reporter

Auflage: 140.000 Expl.

PROBSTEER

DER KURIER
am Wochenende

der reporter Eutin, Plön/Preetz
Burg-Verlag GmbH & Co. KG
Lübecker Straße 12, 23701 Eutin
Telefon: 0 45 21 / 70 11 - 0

der reporter Neustadt i.H.
Balticum Verlag
Hochtorstr. 19, 23730 Neustadt i. H.
Telefon: 0 45 61 / 51 70 - 0

der reporter Oldenburg/Der Kurier
Burg-Verlag GmbH & Co. KG
Am Rathausland 3, 23758 Oldenburg
Telefon: 0 43 61 / 63 20 3

Probsteer
Burg-Verlag GmbH & Co. KG
Dorfstraße 18, 24226 Heikendorf
Telefon: 04 31 / 24 36 24

Redaktion und Gesamtherstellung:
Burg-Verlag GmbH & Co. KG,
Lübecker Str. 12, 23701 Eutin

Druck: Druckhaus Walsrode,
Hanns-Hoerbiger-Straße 6,
29664 Walsrode

Drei Parks - drei Lieblingsorte

Eine herrschaftliche Parkanlage im englischen Stil, ein Kurpark-Juwel aus den 60er-Jahren und ein moderner Seepark als Treffpunkt für Jung und Alt: Wer Parks als grüne Oasen für Erholung, Aktivitäten und eine Begegnung mit der lebendigen Historie liebt, sollte in Eutin und Bad Malente-Gremsmühlen auf Entdeckungsreise ins Grün gehen. Ob Sie nur einen kleinen Spaziergang machen oder die Parks als Etappen-Ziele für eine kleine Radtour von Eutin nach Malente festlegen - wir versprechen Ihnen eine gute Zeit und jede Menge Inspiration.

Der Eutiner Schlossgarten

Es ist eine Lust, in diesem Schlossgarten die Zeit zu vergessen. Zwischen hohen Bäumen eröffnen sich immer neue Naturbilder und überall ist zu spüren: Hier ist Geschichte gewachsen. Es war Großherzog Peter Friedrich Ludwig (1755-1829), der ab den 1780er Jahren den vormals im barocken Stil angelegten Lustgarten zum Landschaftsgarten nach englischem Vorbild umgestalten ließ. Vierzehn Hektar groß ist der Park im Herzen der Stadt. Besonders faszinierend ist die mehr als 200 Jahre alte, 330 Meter lange Lindenallee.



Der Eutiner Seepark

Vom Eutiner Marktplatz sind es nur ein paar Schritte bis zur Stadtbucht am Großen Eutiner See. Die moderne Promenade führt in den Seepark. Zur Landesgartenschau 2016 wurde der Seepark umgestaltet, es entstanden neue Sichtachsen, alte und neue Bepflanzung wurden

behutsam aufeinander abgestimmt und das Lachen von den Spielplätzen hallt weit. Menschen treffen sich zum Volleyball oder Fußball, auf den Wiesen werden Sie Sportelnde bei Yoga oder Gymnastik sehen. Und wer picknicken möchte, nimmt auf einem der hölzernen Stege in den See hinein Platz.



Der Malenter Kurpark

Hier blühen Rhododendren und Azaleen, Sumpfpfypresen und Streifenahorn ragen auf, es wachsen Blumenhartriegel und Felsenbirne. Über die Schwentinewiese führt eine Steganlage. Mit der Freilichtbühne und dem Musikpavillon gibt es einen einmalig schönen Ort für kulturelle Veranstaltungen (was aktuell stattfinden kann, erfahren Sie in der Malenter Tourist-Info gegenüber dem Bahnhof), Boule- und Schachanlagen versprechen gesellige Kurzweil. Und mit Wassertret- und Armtauchbecken tut man sich etwas Gutes in Kneippscher Manier und ist zudem direkt verbunden mit den Wurzeln des Parks:



Als nämlich 1955 Malente zum Kneippheilbad ernannt wurde, gehörte zu den Voraussetzungen, die die Gemeinde erfüllen musste, ein Kurpark. Den Auftrag dafür erhielt der renommierte Gartenarchitekt Karl Plomin. Empfehlenswert sind die Kurparkführungen. Im Internet gibt es viele Informationen zum Park auf www.kurpark-malente.de



Sprechzeiten
montags - freitags
10 - 12 und 16 - 19 Uhr

mittwochs ausschließlich
Terminsprechstunde

Albert-Einstein-Str. 36, 23701 Eutin
04521-8309800
info@kleintierpraxis-vicari.de
www.kleintierpraxis-vicari.de



Vielfalt & Genuss in Heiligenhafen



In dem direkt am Hafen gelegenen Restaurant des Hafenhotels Meereszeiten verwöhnen wir Sie mit kreativen Spezialitäten und regionalen Klassikern.

**Am Hafen 2
23774 Heiligenhafen**
Jederzeit telefonisch oder online reservieren:
Telefon 04362 500 50 400
rettungsschuppen.de



RETTUNGSSCHUPPEN

das restaurant



Musik-Ferien 2021

Einzelunterricht in den Ferien

Sonderaktion: 28.6.-3.9.21

JETZT anmelden!!!

Lasse Musik machen
LasseMusikmachen@web.de, Tel. 0152-24189666
Große Mühlenstr. 12, 24217 Schönberg
Bismarckplatz 1, 24211 Preetz
Markt 5, 24321 Lütjenburg
Deine private Musikschule.

Musik macht Spass



Für ALLE ab 4 Jahre.
Auch für Erwachsene.
Freie Zeiteinteilung.



Auf ein Stück Torte...oder ein Glas Wein

Unser Sommer hier oben hat ganz zu Unrecht einen schlechten Ruf – nicht umsonst gibt es bei uns so viele schöne HofCafés und Biergärten, die dazu einladen, am Nachmittag ein feines Stück Torte zu schnabulieren oder einen lauen Sommerabend bei einem Glas Wein zu verbringen. Und Kaffee und Kuchen hat bei uns hier oben ja sowieso Tradition.

Gelegenheit dazu geben unsere Cafés und Obsthöfe in Hülle und Fülle und eine Torte ist leckerer als die andere. Glücklich darf man in Himbeer-, Schoko-, Erdbeer-, Stachelbeer-Mandel-Baiser- oder einer ordentlichen Schwarzwälder-Kirsch-Torte schwelgen, aber auch Blechkuchenfreunde werden ihren Lieblingskuchen finden. Jetzt müssen Sie sich nur noch entscheiden, wo Sie Ihre Kaffee-

und-Kuchen-Pause einlegen – auf der liebevoll gestalteten, überdachten Terrasse, im herrlichen Garten eines Landgasthofs, im HofCafé oder im Bauerngarten? Aber Sie können ja einfach heute hierhin, morgen dorthin, übermorgen... Sie wissen schon – Torte geht ja immer, ein Gläschen Wein auch. Und bei uns besonders schön!

Café zum Ziegelhof



Das Café zum Ziegelhof auf dem Hof Mougín ist ein stilvolles Bauernhof-Café für gemütliche Kaffeestunden und das perfekte Ziel nach einem schönen Ausflug durch die idyllische Umgebung.

Neben leckeren, selbstgemachten Torten und Kuchen gibt es an Sonn- und Feiertagen auch ein reichhaltiges Frühstück und herzhaftes, saisonale Gerichte.

Wer ein köstliches Stückchen Land mit nach Hause nehmen will, findet nebenan im Hofladen neben den Erdbeeren und dem Spargel frisch vom Feld auch frischgebackenes Brot, Eier, Wurst und Käse, feine Brände und allerlei Schönes.

Im Dorf

„Im Dorf“ heißt sie und im Dorf, im Herzen Bosaus nämlich, ist sie auch, Eberhard Rauchs schönes Backsteinhaus, das neben einer Galerie mit Atmosphäre und Kunstsinn auch einen Biergarten beherbergt. Hier lässt es sich wunderbar sitzen und entspannt verweilen – ob bei einem kühlen Bier, einem samtigen Roten oder einem Kaffee, ob mit einem Buch oder mit Freunden, auf Rast während der Radtour nachmittags oder am frühen Abend, „Im Dorf“ ist es immer schön.



Lunau Café

Auf der Terrasse des Hofcafés der Lunau in Kabelhorst ist der Blick in die Landschaft einfach herrlich – ein Traum aber sind die Gaumenfreuden, die hier die Gäste schlicht glücklich machen. Das Frühstück reicht von „bannig lütt“ (soviel wie klein, aber ordentlich) über „ut'n See“ bis hin zu „Förtwee“ und lässt keine Wünsche offen – zu „middach“ gibts bei Lunau Holsteiner Küche vom Leckersten für den kleinen oder den großen Hunger. Und nachmittags dann gibts Torte – und die lässt Süßmäuler und Torten-



Liebhaber ins Schwärmen geraten: Eierlikör-Heidelbeer- oder Maulwurf-Torte mit Banane... das Angebot wechselt ständig und nach Saison und macht einfach glücklich. Und das Eis... ach, kosten Sie selbst.

» Im Dorf «
Galerie & Biergarten
Bier | Wein | Kaffee

Samstag und Sonntag
von 12.30 bis 18 Uhr
oder gemäß Aushang
Eberhard Rauch
Stadtbeker Str. 1, Bosau
Tel. 04527-972218
www.im-dorf.net

Hof Mougín
Die leckersten ERDBEEREN
gibt es bei uns
zur Saison täglich feldfrisch!
Auch zum Selbstpflücken und an Verkaufsständen in der Region.
 Im Hofladen erwarten Sie zahlreiche Produkte aus der Region, erlesene Weine, ausgewähltes Porzellan und schmuckvolle Handwerkskunst.
Café und Hofladen zwischen Grömitz und Cismar a.d. B501
Tel. 04562 / 223310 oder 04366 / 8846531 · www.hof-mougín.de

Café zum Ziegelhof
 Grömitz / Lenste
 Genießen Sie selbstgebackene Torten und Kuchen sowie köstliche Kaffeespezialitäten.
 täglich von 13 bis 18 Uhr geöffnet

Für Sie in Lensahn!

BACKEREI & KONDITOREI
Café MITTE
 Tel. 04363-1578
 Telefon 04363 / 15 78
 Eutiner Str. 7 · 23738 Lensahn

Lunau's
 schöne sonnenterrasse
 HOFLADEN UND GENUSS
 Tel. 04363 / 9 03 54 66
 Bäderstraße 8 · 23738 Kabelhorst

Leckerer Frühstücksangebot
Hausgemachte Kuchen- & Tortenspezialitäten

Familie Lunau mit Team freut sich auf Ihren Besuch!

Landgasthof Kasch

Im idyllischen Timmdorf wird Gastfreundschaft groß geschrieben – hier betreibt die Familie Kasch seit fast 130 Jahren

wunderbar angelegten Garten mit Blick auf den See verspeisen. Wer's lieber herzhaft mag, kostet einfach das hausgeba-



den Ulmenhof. Und die Kuchen und Torten, die es hier gibt, sind legendär. Ebenso wie das schöne Ambiente – so kann man die Torte, die Tortenbäckerin Zaneta Cordts in Hülle, Fülle und großer Köstlichkeit zaubert, im

ckene Brot. Kaffee und Kuchen-Zeit ist im Landgasthof Kasch von Freitag bis Sonntag von 14 bis 17 Uhr und ob Blechkuchen oder Flattertorte, Erdbeer- oder Nusstorte, die Auswahl ist einfach köstlich.

Obsthof Schneekloth

Auf dem Obsthof Schneekloth in Grömitz ist nicht nur besonders gut Kirschen (zwölf leckere Sorten, außerdem Johannisbeeren, Him- und Stachelbeeren,

nießen. Die Lütten finden hier alles, was Spaß macht – Tiere zum Streicheln, einen tollen Spielplatz, eine Vogelvoliere und sogar geführtes Ponyrei-



später Pflaumen, Mirabellen und Reineclauden...) pflücken und essen, hier darf man auch unter Kirschbäumen im Hofcafé sitzen und die köstlichsten Torten verspeisen. Mit Blick auf die Obstgehölze lässt es sich hier mit der Seele baumeln und einfach nur ge-

ten. Im Hofladen der Schneekloths kann man locker seinen Wocheneinkauf bestreiten, sich mit Eiern, Brot, Käse, Schinken eindecken, und sich mit feinen Marmeladen, Säften, Sirup oder Nektar den Geschmack des Sommers mit nach Hause nehmen.

Brooks' Café Achter de Mur

Achter de Mur heißt soviel wie Hinter der Mauer – und im Herzen des kleinen, aber feinen Örtchens Bosau verbirgt sich achter

sind aber auch die frischen Scoones mit Double Cream und Erdbeermarmelade, hausgemacht, versteht sich – für Liebhaber herzhafter Speisen gibts Quiche in mehreren Variationen, einen griechischen Salat oder ein Schinkenbrot für den kleinen oder den wirklich großen Hunger.



de Mur ein Ort, an dem es eine unglaublich köstliche Vielfalt an Torten gibt. Goldschmiedin und Tortenbäckerin Lisa Brooks hat ihr kleines Café mit der zum großen Teil überdachten Terrasse wunderbar liebevoll gestaltet – und ihre Torten sind weit über die Kreisgrenzen hinaus bekannt. Eierlikör-Stachelbeer-Mandel, Kokos-Quark-Sahne mit Blaubeeren, Erdbeer-Baiser-Sekt-Torte – hier bleibt kein Tortenwunsch unerfüllt. Sehr lecker



Mitten in Bosau...

... liegt unser kleines gemütliches Café mit dem romantisch blühenden Kaffeegarten.

Genießen Sie unsere selbstgemachten Kuchen und Torten.

...ausgezeichnet vom

DER FEINSCHMECKER

Mi. - So. & Feiertags
12.00 Uhr bis 18.00 Uhr
Mo. & Di. Ruhetag

Achter de Mur 2 / 23715 Bosau
Tel. 04527-202 / brooks-cafe.de



Restaurant - Café - Hotel
großer Außenbereich direkt am Wasser, Spielplatz & Tiere

www.landgasthof-kasch.de
Dorfstraße 60 23714 Timmdorf
Tel. 04523/3383

Schneekloth

OBSTHOF · BAUERNLADEN & CAFÉ

Erdbeeren, Himbeeren, Johannis- & Stachelbeeren, Süß-/Sauerkirschen, Pflaumen, Holunder und Quitten - Pflücken Sie sich über das ganze Jahr lecker - Weitere Infos auf unserer Homepage -

23743 Grömitz/Pappelhof, Tel.: 04562/1704, obsthof-schneekloth.de

Malente - im Herzen der Holsteinischen Schweiz

Zwischen Kellersee und Dieksee, von einem kleinen Fluss namens Schwentine durchflossen, liegt der heilklimatische Kurort Bad Malente-Gremsmühlen mitten in der Holsteinischen Schweiz. Hier kann man so manchen „Lieblingsplatz“ und so manches Kleinod im Ort und in seiner herrlichen landschaftlichen Umgebung entdecken. Ob man auf einem der gut ausgebauten Wege gemächlich spaziert, zügig wandert, sich aufs Fahrrad schwingt, sich auf einem der Seen schippern oder sich in ei-

ner der zahlreichen gastlichen Stätten verwöhnen lässt - der Möglichkeiten, sich vom Alltagsstress zu erholen, gibt es in Malente viele. Die Gewässer wurden wie alle in der Holsteinischen Schweiz vor Urzeiten von gewaltigen Eismassen, die über Europa zogen, geschaffen. Diese formten nicht nur die Seen, sondern auch die schöne hügelige Landschaft. Äußerst eindrucksvoll ist die reich bewaldete Uferlandschaft bei einer Rundfahrt auf dem Kellersee zu genießen. Oder während einer Fünf-Seen-Fahrt mit der „weißen Flotte“, die von der Diekseepromenade aus startet und die ineinander verbundenen Gewässer passiert: Dieksee, Langensee, Behlersee, Höftsee und Edebergsee, vorbei an lieblichen Buchten, kleinen

Immenhof-Museum e.V.

Immer **samstags**, 10 Uhr
Immenhof-Filmtouren
 Anmeldungen unter 0151-10212951
 Rothensande 1 · 23714 Bad Malente
www.immenhofmuseum.de



Wunderwelt Wasser

Inseln, flimmernden Buchenwäldern, Schilfbänken und zauberhaften See-Engen. Und wenn es sommerlich heiß ist, lädt das nahe Strandbad am Dieksee von Juni bis September zum Baden ein.

Wunderwelt Wasser

Der landesweit einzigartige Naturlehrpfad "WunderWelt Wasser" befindet sich am Kellersee in der Nähe der Anlegestelle Janu-

sallee. Hier gewinnen Jung und Alt unter dem Motto „Tasten, Hören, Sehen“ höchst anschauliche Eindrücke von den unterschiedlichsten Pflanzenarten und Tierpopulationen im und am Wasser. Man geht trockenen Fußes über Holzplanken an Tiermodellen vorbei und sammelt Informationen, wie zum Beispiel über Wasserabweisung und Selbstreinigung von Pflanzenoberflächen, Flugbilder von Greifvögeln und vieles mehr. Auch unterschiedli-

Lenter Walle

Dienstag - Freitag 10-17 Uhr · Samstag 10-14 Uhr · Sonntag & Montag geschlossen

Bahnhofstr. 6a

23714 Malente

MALENTE

DAS BUNTE HERZ DER
 HOLSTEINISCHEN SCHWEIZ

Die Gemeinde Malente liegt mitten in der Urlaubsregion Holsteinische Schweiz zwischen grünen Wäldern und glitzernden Seen. Das Leben findet hier draußen statt: bei Aktiv-Führungen oder einer der vielen Musikveranstaltungen, z.B. im Kurpark. Mehr erfahren TOURISMUS-MALENTE.DE

sieh's
 mal
 anders

EIN TAG IN MALENTE

VORMITTAG

Die Morgensonne auf dem Wasser begrüßen: Starte in den Tag mit einer Stunde **STAND UP PADDLING**: An der Janusallee kannst Du schon vor dem Frühstück ein Bord ausleihen und das einzigartige Licht auf dem Kellersee erleben - mit Blick auf das Hotel Gut Immenhof.

Die richtige Stärkung nach so viel Frühsport gibt es im Café Gleis 3 oder im Café Kännchen bei einem leckeren **SCHLEMMERFRÜHSTÜCK**, am liebsten auf den Sonnenterrassen.

NACHMITTAG

Gerade noch ganz entspannt, nun schon wieder aktiv unterwegs: Mit dem Leihfahrad oder E-Bike auf **ENTDECKERTOUR IN DER HOLSTEINISCHEN SCHWEIZ** seid ihr optimal unterwegs.

Vielleicht ist euer Ziel ja das Weingut Ingenhof in Malkwitz - neben Wein aus dem hohen Norden kann man hier auch Erdbeeren und Himbeeren selbst pflücken.

Gemütlicher unterwegs sind Ausflügler mit den Schiffen der **5-SEEN-&KELLERSEEFahrt**, die ab Malente Rundfahrten über die Seen anbieten.

ABEND

GENIESSEN MIT SEEBLICK könnt ihr nach eurem Aktiv-Tag bedenkenlos: in der Villa Colonial oder im „Bootschhaus“ sitzt man mit den Füßen beinahe im Wasser und erlebt die leuchtenden Farben der Sonne auf dem Dieksee.

Den besten Blick über die Holsteinische Schweiz bekommt ihr auf dem Holzbergturm - ein romantischer **SPAZIERGANG** durch das Wildgehege bringt euch dorthin. Naturerlebnisse inklusive: abends kommen Damwild, Greifvögel und Hasen auch in freier Wildbahn in Sichtweite.

Tourist Info Malente
 Bahnhofstraße 3 • 23714 Malente • Tel.: 04523 - 98
 42 73 0 • E-Mail: info@tourismus-malente.de
TOURISMUS-MALENTE.DE

che, sehr dekorative „Insektenhotels“ sind zu bewundern. Kinder haben bestimmt an der Wasser-Lauf-Simulation mit einer Pumpe viel Spaß. Für Kräuterliebhaber dürfte eine große steinerne Spirale, bepflanzt mit bekannten und unbekanntem Küchen- und Heilkräutern, besonders attraktiv sein. Ein paar Blättchen Salbei, Zitronenmelisse oder Zweige Thymian darf man gerne mitnehmen und sich zu Hause oder im Hotelzimmer noch eine Weile den Duft der Wunderwelt Wasser um die Nase wehen lassen.

Heimatmuseum Tews-Kate

Die Tews-Kate in der Malenter Sebastian-Kneipp-Straße ist die älteste erhaltene Räucherhütte Ostholsteins. In ihr wurden noch nach dem Zweiten Weltkrieg Schinken und Wurst geräuchert. Die Kate stammt aus der Zeit des Dreißigjährigen Krieges. Dieser Haustyp war früher in den Dörfern die vorherrschende Hausform. Durch einen nachträglichen Anbau und mit dem Aufstellen eines Webstuhls wurde das Haus auch als Weberhütte genutzt. In diesem Haus lebten bis Mitte der 60er Jahre des letzten Jahrhunderts bis zu 14 Menschen einer Großfamilie.



Tews Kate

Als die Weberei eingestellt wurde, betrieb die Familie Tews neben der Räucherhütte eine Gärtnerei. In dem kleinen Heimatmuseum sieht der Besucher Geräte und Werkzeuge, die früher in einem ländlichen Haushalt üblich waren, ferner findet man dort Geräte für die Milchverarbeitung, zur Wäschepflege, für die Imkerei, Flachs- und Holzbearbeitung, für die Sattlerei, die Reetdach-Deckung, und man kann sich ein Bild davon machen, wie einfach früher eine Schlafkammer ausgestattet war. - In einem anderen historischen Gebäude Malentes, der Thomsen-Kate, einem alten Reetdachgebäude in der Marktstraße, finden regelmäßig Ausstellungen statt. Außerdem befindet sich darin das Trauzimmer des Malenter Standesamts.

Wildgehege

Vom Kurpark und von der Tews-Kate gelangt man schnell ins Wildgehege. Der vom Förderverein Dorf und Natur gepflegte Naturpark beherbergt Rotwild, Damwild und Wildschweine. Im Rotwild-Rudel ist der Hirsch Harry Chef im Ring. Er lässt sich aber auch gerne - natürlich durch einen sicheren Drahtzaun hindurch - den mit einem herrlichen Geweih gekrönten Kopf kraulen. An

der Gehege-Seite zum Dicksee befindet sich zudem ein kleines Vogeldorf, in dem die gefiederten Bewohner des Wildgeheges anhand von Bildtafeln bestimmt werden können. Bunte Nistkästen artgerechter Bauweise sind nicht zu übersehen. Die Tierbeobachtung, auch von bequemen Bänken aus, der abwechslungsreiche Waldbestand, die Nähe zum Ortszentrum sowie die gute Qualität der Wege in einem landschaftlich reizvollen, leicht hügeligen Gelände machen die hohe Attraktivität dieser Einrichtung aus. - Im angrenzenden Arboretum sind 100 zum Teil seltene Baumarten aus aller Welt zu finden.

Findlingspark

Im Findlingspark bei Malente-Kreuzfeld gibt es mehrere tonnenschwere, mannsgroße „Brocken“ aus der letzten Eiszeit zu besichtigen. Den Mittelpunkt bildet ein zwei Milliarden alter 126 Tonnen schwerer Riesenstein, der zu den größten in Schleswig-Holstein gehört. Er ist mit den Gletschern der Eiszeit vor etwa 10.000 Jahren aus einer Entfernung von rund 600 Kilometern von Smaland (Südschweden) in unser Gebiet „geschoben“ worden. Gefunden wurde er 1983 in einer Kiesgrube, 250 m neben dem jetzigen Aufstellungsort. Es ist unglaublich, wenn man sich vorstellt, mit welcher Kraft das Eis millimeterweise die schweren Steine vor sich hergeschoben hat, auf oder neben denen man jetzt geruhsam sitzend über Raum und Zeit nachdenken kann.

Immenhof-Museum

Ein besonderes Highlight für Film-Nostalgiker ist das Immenhof-Museum, in dem man Fotos, Plakate, Requisiten und Exponate der Immenhof-Filme der 50er Jahre bestaunen und ganz tief in die Welt von Dick und Dalli, Oma Jantzen und Dr. Pudlich eintauchen kann. Paradestück des Immenhof-Museums ist die originale Kutsche aus dem Film „Die Mädels vom Immenhof“. Das Immenhof-Museum startet mit der Eröffnung vom „Hotel Gut Immenhof“ (auf Gut Rothensande, dem Haupt-Drehort der kultigen Filme) in diesem Sommer in die Saison. Das gilt auch für die Fahrten zu den Drehorten. Informationen über: Mario Würz, Telefon: 0151-10212951, Email: info@immenhofmuseum.de.

Tourist Information Bad Malente-Gremsmühlen

Wer genau wissen möchte, wo und was es in Malente zu sehen oder zu erleben gibt, findet in der Tourist-Information freundliche



Tourist Information Malente

und auskunftsfreudige Mitarbeiterinnen und Mitarbeiter. Sie tun alles, den Urlaub entspannt oder aktiv zu gestalten, und sie beraten kompetent über Unterkünfte, Führungen, Fahrten mit der Deutschen Bahn, Fahrrad- und E-Bike-Verleih, Wanderrouten, Fahrradtouren, Veranstaltungen und die schönsten Ausflugsziele der Region. Der Pavillon befindet sich gegenüber dem Malenter Bahnhof (der übrigens in dem Film „Die Mädels vom Immenhof“ eine große Rolle spielt). Öffnungszeiten in der Hauptsaison Mai bis September: Mo bis Fr 9-17 Uhr, Sa 10-16 Uhr, So 10-14 Uhr. Telefon 04523/9842730.

**NEU: Gardinen, Vorhänge,
Tischdecken, Kopfkissen & Läufer,
alles auf Kundenwunsch!**

mode- &
änderungs-
Schneiderei



Maß-
schneiderei

Teresa Loboda

Godenbergstr. 28 · 23714 Bad Malente
Tel. 04523 / 20 09 63

Öffnungszeiten:

**Dienstag, Mittwoch & Freitag
9.00 - 12.00 Uhr**

**E-Bike- und
Fahrrad-
Vermietung**

Ihr Fachgeschäft

wöllert

23714 Malente · Marktstr. 1

Inh. Mirko Denker-Gosch
Tel. 0 45 23 - 16 42
www.woellert-malente.de

Fleisch, Käse, Obst, Rosen und sogar Seife:

Das Beste vom Land



Fleisch vom Galloway aus eigener Zucht

Verkauf:

Jeden Freitag, 13-17 Uhr
Jeden Samstag, 10-13 Uhr
und auf Anfrage

Bestellung jederzeit.

Tel. 0 43 83 / 51 88 01

E-Mail: wagnershof@googlemail.com

Preisliste auf Wunsch

Familie Zastrow, 24329 Grebin
an der Straße Grebin-Neversfelde-Bad Malente

Bewusstes und nachhaltiges Leben liegt glücklicherweise voll im Trend. Hier oben bei uns, wo das Wetter vielleicht ein bisschen rauer, dafür aber die Luft besser, die Sonne wärmer, die Wiesen grüner, Menschen und Tiere entspannter sind, ist das ganz einfach. Denn hier auf dem Land entstehen in kleinen Betrieben, meist von Familien geführt, die köstlichsten Lebensmittel. Feinste Käsesorten, saftig-süßes Obst, aromatisches Fleisch – hinter all den Köstlichkeiten stehen Menschen, die mit viel Herzblut am Werk sind. Viele unserer Landwirte haben Hofläden, in denen einzukaufen eine echte Freude ist – regionale Produkte, mit Herz und Vernunft hergestellt, kurze Wege, wenig Verpackung und Zeit für'n netten Schnack. So geht Einkaufen bei uns.

BioHof Froberg

Auf dem BioHof Froberg im Eutiner Dosenredder leben Hühnerdamen höchst vergnügt in ihren Hühnermobilen samt großzügigem Auslauf im Grünen. Hier dürfen sie nach Herzenslust Gras und Würmer picken und bekommen zudem sorgfältig gemischtes BioFutter aus Norddeutschland. So gehalten legen die Mädels natürlich ausgezeichnete BioEier mit einem



Dotter, der wirklich dottergelb und köstlich ist. Die Eier verkaufen Nicole und Frank Froberg ab Hof im Eierhäuschen, aber auch im Café der Stadtbäckerei Klausberger (die die Eutiner BioEier übrigens auch für ihre Backwaren verarbeitet). Neben den Hühnern leben auf dem BioHof auch eine Herde Rinder, die Frank Froberg in Herbst und Winter nach Bedarf schlachten lässt und ihr feines, aromatisches Fleisch in Paketen ab Hof verkauft.

Liensfelder Landhof

Auf dem Liensfelder Landhof baut die Familie Wülfken seit acht Jahren feinsten Ostholsteiner Spargel an – wer sich beeilt, kann davon noch kosten, denn die Spargelzeit endet am 20. Juni. Neben dem Spargel gedeihen auf den Feldern der Wülfkens aber auch köstliche Kartoffeln – Anfang August sind die ersten leckeren Frühkartoffeln zu erwarten, als Pellkartoffel mit etwas Butter ein Gedicht. Spargel und Kartoffeln gibt es, auch zu leckerer Suppe verarbeitet, im liebevoll gestalteten Hofladen der Wülfkens – abgerundet wird das Sortiment von frisch gekochter Erdbeermarmelade und allerlei Köstlichem aus der Region: Feinste Brände, Eutiner Honig,

cremiger Eierlikör, leckere Wurst- und Schinkenwaren, delikate Öle und mehr warten auf Genießer.

Bauer Schramm

Im idyllisch gelegenen Schvienkuhlen sind die Familie Schramm und ihre Schweine, die Perlhühner und Bauernhähnchen zu Hause. Die Angler Sattel- und die Durocschweine dürfen bei gutem Futter in Ruhe wachsen und danken es mit rotem, fein marmoriertem, geschmackvollem Fleisch. Eine besondere Delikatesse sind die Perlhühner, deren dunkleres Fleisch einen delikaten Wildgeschmack hat. Die feinen Wurstspezialitäten und leckeren Fleischwaren vom Schnitzel übers Grillfleisch bis zum Schweinebraten par excellence gibt es im Hofladen in Schvienkuhlen. Rund um die Uhr allerdings gibt es eine große Auswahl an Produkten vom Fleischsalat bis zum Päckchen marinierten Nacken für den Grill



sowie Milch, Kartoffeln und Co von befreundeten Landwirten in der Foodbox auf dem hinteren Teil des Hofes.

Wagnershof

Die Galloways der Grebiner Familie Zastrow auf dem Wagnershof leben hier auf den Wiesen nahezu so wie in ihrer schot-

Qualität hat einen Namen

Probieren und genießen Sie unsere mit Sorgfalt hergestellten Produkte aus eigener Schlachtung und Fertigung.

- Original Holsteiner Wurst- und Katenschinkenspezialitäten
- Wildspezialitäten und Wildveredelung

Wir wissen, was auf den Grill gehört:

- Hausgemachte Grillspezialitäten:
Würstchen, Fleisch von Rind, Schwein und Lamm.
Natur, mariniert oder gewürzt
- Unsere Grillklassiker:
4er Rostbratwurst, 4er Schinkengriller,
„Give me five“ - 5 gewürzte Nackensteaks
„Schlemmerdreier“ - 3 gewürzte Bauchscheiben
Lammkeule in Scheiben
- Unsere Spezialität: **Ascheberger Spatzen**
Schweinelachs auf Spieß
- Grillen Sie doch einmal Wild:
Wie wäre es mit Würstchen, Burger, Steaks u.v.m.

Alle diese Leckereien können Sie auch vakuumiert bekommen.



FeinWild

Bestes Qualitätswild aus Schleswig-Holstein



24326 Ascheberg · Langenrade 4
24326 Kalübbe · Dorfstraße 27
Telefon 0 45 26 / 14 04
www.fleischer-mit-herz.de



nach Lust und Laune bewegen, Gras knabbern und bekommen im Winter nur das hofeigene Heu und Stroh zugefüttert – und so artgerecht die Rinder gehalten werden, so köstlich schmeckt auch ihr Fleisch, das André Tamm in Paketen von fünf Kilo bis hin zum Viertel Rind verkauft. Fleisch, das ganz zart marmoriert

saftig und aromatisch bleibt, wie auch immer man es zubereiten möchte. Eben echtes Genussfleisch!

tischen Hochland-Heimat. Das Klima kommt ja auch fast hin... so sind die schwarzwuscheligen Rinder in ihrem Herdenverbund das ganze Jahr über draußen, füttern Gras und die Silage, die daraus gewonnen wird. Geschlachtet werden nur die Ochsen und das nicht unter drei Jahren bei der Herde – die Rinder danken es mit hochwertigem, aromatischem Fleisch, das die Familie Zastrow in ihrem Hofladen verkauft. Von einer Landschlachtereierei in der Nähe begeistert es pur als Filet, Braten, Steaks oder schonend zu feinsten Spezialitäten wie Sauerfleisch oder Corned Beef, Rindfleisch in Madeira-Aspik, Mettwurst mit Bärlauch oder grünem Pfeffer verarbeitet. Lecker.

Ingenhof

Auf den Feldern ihres Malkwitzer Ingenhofes baut die Familie Engel seit Jahrzehnten sonnig-süße Erdbeeren und aromatische Himbeeren an. Frisch gepflückt wandern die Früchte in die Erdbeerbüschchen in Eutin, Malente, Plön und Preetz – oder ins FeldCafé hinter dem Ingenhof, wo sie ebenfalls gern körbchenweise erstanden werden dürfen. Ganz neu ist das Selbstpflückerfeld gegenüber des Gutes Immenhof – hier dür-



Sortenvielfalt von früh bis ganz spät wird es Erdbeeren bis Anfang August geben. Ab Mitte Juli dann sind die Himbeeren zum Selbstpflücken auf dem Ingenhof reif. Neben den Beeren wächst rund um den Ingenhof der einzige Ostholsteiner Wein – aus den Trauben unterschied-

licher Rebsorten macht Winzerin Melanie Engel im zwölften Jahr unterschiedlich ausgebauten Weiß- und Rotweine, einen wunderbaren Blanc de Noir und, ganz neu, den Cabernet Canrot, einen samtig-weichen, leicht barriquegereiften Rotwein mit Noten von Vanille und Kirschen. Ihn gibt es am FeldCafé sowie am Wochenende in der Weinremise auf dem Hof.



ALLES WAS WIR TUN, TUN WIR MIT HERZ UND VERSTAND, DEM NÖTIGEN RESPEKT ZUR NATUR UND ZUM WOHLERGEBEN DEINER HAUT



natürliche Körperpflege aus liebevoller Handarbeit
HANDGEMACHT | VEGAN
PLASTIKFREI | KEINE UMWERPACKUNG
FAIRHANDEL | BIO

Wir haben Do., Fr. von 14 – 18 Uhr & Sa. von 11 – 16 Uhr geöffnet

BETTINA PIEL
Flehmer Strasse 9 | 23714 Malente
FON +49 1573 0048706
WEB www.seifendealer.com

SPARGEL & KARTOFFELN
FRISCH VOR ORT GESCHALT

LIENSFELDER Landhof

Der echte Ostholsteiner SPARGEL

Di. - Fr. 10 - 17 Uhr
Sa. + So + Feiertag 9-13 Uhr

Im Dorfe 2 | 23715 Liensfeld
Tel. 0 45 27 - 9 73 94 55
www.liensfelder-landhof.de

Genussfleisch Galloway

Auf seinem Hof im schönen Seedorf hält André Tamm eine große Herde von Galloway Rindern und hat in der artgerechten Tierhaltung seine Lebensaufgabe gefunden. Er kennt jedes seiner Tiere persönlich und ist um das Wohl jedes einzelnen besorgt: Auf einer Größe von etwa 70 Fussballfeldern können die die wuscheligen Rinder aus Schottland sich



fen täglich von 8 bis 19 Uhr sonnenwarme Erdbeeren gepflückt werden. Am besten bringen Selbstpflücker ihr Gefäß selber mit und legen los – dank der

hof berg

KäseStraße SCHLESWIG-HOLSTEIN

Bioland

Hof Berg - Käsespezialitäten direkt vom Hof
In unserer Hofkäserei verkäsen wir die Milch unserer 60 Kühe und stellen über 20 verschiedene Milchprodukte und Rohmilchkäse handwerklich her. Wir freuen uns über Ihren Besuch auf unseren Wochenmärkten oder zum Hofverkauf am Freitagnachmittag. Immer am letzten Freitag im Monat findet um 16.15 Uhr eine Hofführung statt.

Hofverkauf: Freitag 16 - 18 Uhr.

Wochenmärkte

Eutin: Mittwoch
Plön: Dienstag u. Freitag
Neustadt: Dienstag u. Freitag
Kiel: Donnerstag (Blücher), Mittwoch und Samstag (Exer)

Malente: Donnerstag
Preetz: Samstag
Eckernförde: Mittwoch u. Samstag

Hof Berg, Teschemacher und Kohler, Dorfplatz 3, 24329 Dannau, T.: 04383/420, www.hof-berg.com

Bauer Schramm Qualität direkt vom Bauern

Fleisch und Wurstspezialitäten von alten Schweinerassen und Bauernhähnchen.
Grillfleisch • Grillwurst

HOFLADENZEITEN

Do. 14:00 - 18:00 Uhr
Fr. 09:00 - 12:00 Uhr
Sa. 14:00 - 17:00 Uhr
So. 09:00 - 12:00 Uhr

Unser »Bauer Schramm«-Automat hat 24/7 für Sie geöffnet! Sie finden ihn direkt an der L184 in Schwienuhlen!

Schwienuhlen 28 • 23623 Ahrensböck
Tel. 04525 - 1812 • www.BauerSchramm.de

24 STD. TÄGLICH IM REGIONAT
KÄSE AUS UNSERER MILCH
EIGENE TOMATEN

HAUSGEMACHTE TOMATENPRODUKTE
FRUCHTAUFSTRICHE
GEBÄCK UND VIELES MEHR

AUS UNSERER MILCHTANKSTELLE
FRISCHE MILCH

Stensens Bauernhof

CISMARFELDE 16 | 23743 GRÖMITZ
T 04366 88018 | STESENS-BAUERNHOF.DE

Hof Berg

In Dannau grasen glückliche Schwarz-Bunte auf fetten grünen Weiden – ihre Milch verarbeiten die KäserInnen des Hofes Berg in einem der ersten Bioland-Betriebe des Landes zu einer herrlichen Bio-Käse-Vielfalt. Vom sanft-cremigen Dannauer Frohsinn bis zum würzigen Dannauer Bergkäse, von der Kuhrella und der Kuh in Öl bis zum wundervollen Goudi produziert die kleine Käserei im Herzen von Dannau alles, was das Herz eines Käseliebhabers



begehrt. Den Käse vom Hof Berg gibt es auf den Wochenmärkten der Region – in Eutin, Malente und Plön beraten die Käser ihre Kunden gern und haben noch für jeden den Lieblingskäse gefunden. Im Sommer findet freitags ab 16 Uhr der Käseverkauf auch ab Hof statt – abgerundet wird das hofeigene Sortiment von Biokäsen aus ganz Deutschland, Österreich und der Schweiz.

Fleischerei Fritze

Die Fritzes in Kalübbe sind eine Familie von Fleischern mit Herz – ein Herz für die Tiere, für ausgezeichnete Lebensmittel und für ihre Kunden. Das Familienunternehmen stellt seit mehr als 100 Jahren beste Fleisch- und Wurstwaren her – für das Fleisch dafür züchten



und halten die Fritzes selbst Rinder auf den eigenen Weiden, arbeiten aber auch mit Landwirten aus der Region zusammen. Mit familieneigener Handwerkskunst und der köstlichen Vielfalt ihres Fleisch- und Wurstsortimentes, gekennzeichnet von herausragender Qualität und bestem Geschmack, überzeugen die Fritzes ihre Kunden. Das gilt auch für die Produkte aus feinstem Wildfleisch aus der Region – die Fleischermeister Fritze verarbeiten für die Landesforsten Wild aus heimischen Wäldern und



mit dem Eierverkauf von Haus zu Haus“ berichtet Wiebke Albert. „Wir sind stetig gewachsen und beliefern mittlerweile auch einige Supermärkte und regionale Landmärkte“

Hofladen Freiberg

Der Hofladen der Familie Freiberg in Schönkirchen ist genau so, wie man sich einen Hofladen vorstellt – in liebenswertem Ambiente gibt es hier alles, was das Herz begehrt. Das Sortiment kennzeichnet die die Liebe zu guten Produkten und leckeren Zutaten der Familie Freiberg. So gibt es hier täglich frisches Geflügelfleisch, Eier, leckeres Obst und Gemüse aus der Region, feine Fleisch- und Wurstwaren, Nudeln, Reis, köstlichen Käse, alles fürs Frühstück natürlich, aber auch Weine und Schoko-

machen daraus Köstlichkeiten von der Wald-Fenchel-Salami bis zum zarten Rehfilet.

Geflügelhof Albert

Der Bauernmarkt der Familie Albert bietet ein vielfältiges Angebot an frischen und saisonalen Produkten im eigenen Hofladen in Altgalendorf und regelmäßig auf dem Wochenmarkt in Burg a.F. an. Es erwarten Sie Eier, Kartoffeln, Geflügel, Spargel, selbstgemachte Marmelade, Eierlikör, Honig und vieles mehr. Neu im Sortiment sind derzeit Nudeln aus eigenen Freilandeiern. Die Direktvermarktung auf dem Betrieb besitzt eine lange Tradition. „Angefangen haben meine Schwiegereltern vor 50 Jahren



lade. Und natürlich die berühmten Fertiggerichte aus der hofeigenen Küche – den Hofladen gibt es auch „on Tour“, also mit Lieferservice.

BioHof Froberg
Frische Bio-Eier
aus Mobilstallhaltung

Unsere Eier erhalten Sie täglich von 7 bis 21 Uhr im SB-Eierhäuschen am Hof

sowie bei Bäckerei Klausberger am Markt in Eutin / Malente, Bioladen Mehrblick, Haffkrug, Dit & Dat Biomarkt, Neustadt i. H. Wilde Rübe Bioladen, Oldenburg i. H.

Dosenredder 145 a, 23701 Eutin, Tel. 0 45 21 - 77 47 17

Obsthof-Lafrenz **Äpfel**

Äpfel, diverse Säfte und saisonale Sommerfrüchte

Obsthof Lafrenz - Dörferstr. 21 - 23758 - Altgalendorf - Tel. (04361) 80991
Verkauf Mo. - Fr. von 10.00 - 12.00 u. 14.00 - 18.00 Uhr, Sa. 9.00 - 13.00 Uhr

100% Genuss
Natürlich & Gesund

100% Tierwohl

Am Liethberg 1, 23823 Seedorf OT Weitewell
Tel. 0451 140 33 174 o. 0176-103 978 59
info@genussfleisch-galloway.de
www.genussfleisch-galloway.de

Genussfleisch Galloway

FREIBERG
Celebrating Schönmans Hofladen

DER HOFADEN MIT...
Produkten aus der Region
Hausgekochte Fertiggerichte
u.v.m.

Öffnungszeiten: Di - Fr 10 - 16 Uhr
Schönhorster Str. 16 · 24232 Schönkirchen
Tel: 04348-296

Steensens Bauernhof

Eike und Oke Steensen in Cismarfelde 16 haben als Erste in der Region mit der Direktvermarktung von Frischmilch über eine „Milchtankstelle“ begonnen – ganz entspannt kann man sich hier tagesfrische Milch in die mitgebrachte Flasche abfüllen, köstlich! Zusätzlich bieten die Steensens in ihrem „Regiomaten“ hofeigene Produkte wie Tomaten, Tomatenspezialitäten und Käse an. Ganz neu ist die Rapsölpresse, in der die Rapsaat der eigenen Felder kalt gepresst und gefiltert wird, so behält das Öl seine honiggelbe Farbe und einen aromatischen, nussigen Geschmack. Ob Milch, Tomaten oder Rapsöl – eben das Beste vom Land!

– zudem finden sich hier feinfuchtige Säfte, aber auch Geistvolles wie Badischer Wein sowie Edelbrände und leckere Liköre sind hier käuflich zu erwerben. Abgerundet wird das fruchtig-köstliche Hofladen-Sortiment von Honigen aus der Region und natürlich einer Reihe feiner Marmeladen.

Hof Klostersee

Im Hofladen des Hofes Klostersee lässt sich problemlos der



Obsthof Lafrenz

Im Hofladen der Familie Domke vom Obsthof Lafrenz in Altgalendorf bleiben fruchtig keine Wünsche offen: Hier gibt es immer frisches Obst aus der Region, saisonal auch Erdbeeren, Himbeeren, Kirschen, Pflaumen

komplette Wocheneinkauf erledigen. Hier gibt es die köstlichen Produkte, die in der hofeigenen Käserei aus der Milch der 50 Schwarz-Bunten des Hofes gemacht werden, das Brot aus hofeigenem Getreide und gebacken in der Bäckerei des Hofes, und leckere Fleisch- und Wurstspezialitäten, schonend produziert aus dem Fleisch der Schweine und Rinder des Hofes. Abgerundet durch ein ausgewähltes Naturkostsortiment, das keine Wünsche offen lässt: Frisches Obst und Gemüse, Nudeln, Säfte, Müsli, sogar Bio-Weine sowie Tiefkühl-Ware und al-



lerlei Köstlichkeiten – perfekt für bewusstes und nachhaltiges Einkaufen. Und natürlich gilt: Alles Bio!

**Pflanzenhandel
Bernd Abel**

Beetrosen, Englische Rosen, Historische Rosen, Kletterrosen, Rosenstämmchen, Nostalgierosen oder Bodendeckerrosen – Bernd Abels Pflanzenhandel in Seekamp ist ein Traum für alle Rosenliebhaber. Zahllose Sorten in noch mehr Farben gibt es hier. Und mit Zeit und Muße darf man sich die Schönsten aussuchen. Hortensien, Gräser, Stauden von der Astilbe bis zum Ziersalbei gibt es hier in ebenso großer Auswahl wie Gehölze, Obstbäume und Beerensträucher.

Seifendealer

Nicht zum Essen, aber für höchsten Genuss für die Sinne: Im Herzen von Benz, einem kleinen Dorf in der Nähe von Malente, entstehen Pflegeprodukte, die Natur pur sind. Liebevoll und fachkundig durchdacht bis



ins Detail, gemacht mit einer Menge Herz und ausschließlich aus natürlichen Rohstoffen entstehen hier die feinsten Seifen, Handbalsam und Körpermousse, Duschzucker und Festes Shampoo, denn hier sind Bettina Piels „SeifenDealer“ am Werk. Omas Leinen, Pipilotta, Badaboom oder Herr Lich, Jardin d’hiver oder Lustbirne machen gute Laune im Bad und begleiten entspannt und unaufdringlich durch den Tag. Bestellt werden kann online, schöner ist es aber, von Donnerstag bis Samstag nach Benz zu fahren und sich im schönen Ambiente von Bettina Piels Laden einfach bis zur Lieblingsseife durchzuschmecken.

Pflanzenhandel
Bernd Abel
Englische Rosen, Duftrosen, alte Obstsorten,
Ziergehölze, Heckenpflanzen, Wildgehölze,
Koniferen, Alleebäume, Stauden und viele Raritäten
gibt's in Ihrem Pflanzenfachmarkt
23823 Seekamp (bei Hutzfeld) · Eutiner Straße 21
Tel. 0 45 55 / 2 46 - Fax 0 45 55 / 71 40 86

**♥ - LICH WILLKOMMEN
AUF DEM INGENHOF**
... wo die Seele lächelt!
Ferienwohnungen | Feldcafé
Erdbeeren & Himbeeren pflücken
Weinbergführungen | Weinproben

INGENHOF
Ingenhof | Melanie Engel
Dorfstraße 19 | 23714 Malkwitz
☎ 04523 - 202 159 | www.ingenhof.de
Besuchen Sie auch unseren Online-Shop
unter www.ingenhof-shop.de

demeter

Besuchen Sie unseren ausgezeichneten
Hofladen Klostersee
biologisch-dynamische Produkte

- > Naturkost und Café
- > Gutes von unseren Tieren
- > Bauernhof, Backstube und Käserei

Hof Klostersee 23743 Grömitz · Tel. 043 66 8840 61 · www.klostersee.org
Mo. - Fr. 9 - 18 Uhr, Sa. 9 - 16 Uhr geöffnet, sonn- und feiertags geschlossen

Frisch vom Bauern

- Eier
- Kartoffeln
- Spargel

... und viele regionale Produkte

**Bauernmarkt &
ALBERT**
Geflügelhof

Öffnungszeiten Hofladen
Mo. bis Fr. 9 bis 12.30 Uhr u.
15 bis 18.30 Uhr, Sa. 9 bis 12.30 Uhr
Dörferstraße 23 · 23758 Altgalendorf
Tel: 0 43 61 - 88 15

Wir freuen uns auf Sie: www.bauernmarkt-albert.de

Zu Gast in Eutin:

Lebendige Kreisstadt mit Charme und Geschichte

Eutin ist nah am Wasser gebaut – und das dürfen Sie durchaus im doppelten Sinne verstehen: Hier hat man viel Herz und nicht nur in der Oper eine Schwäche für große Gefühle, und es führen auch nahezu alle Wege aus der Innenstadt ans erfrischende Blau. Selbst die Wiege der Stadt liegt im Wasser: Auf der Fasaneninsel im Großen Eutiner See bauten die Wenden im 9. Jahrhundert eine Burganlage, die über einen Steg mit dem Festland verbunden war. Utin hieß die Feste, nach ihrer Zerstörung 1138/39 durch die Holsten entstand am Ufer des Sees die Stadt Eutin. Ein Besuch der Fasaneninsel, die ihren Namen der zeitweise dort untergebrachten Fasanerie des Schlosses verdankt, ist nicht möglich. Von der Eutiner Stadtbucht aus aber haben Sie einen direkten Blick auf das 2,1 Hektar große Idyll.

Der Garten am frischen Wasser

Es gibt nicht viele Orte wie diesen Krafraum im Grün. Direkt an der Stadtbucht gelegen, hat ihn der Kirchenkreis Ostholstein zur Landesgartenschau 2016 angelegt.

Auf einem hölzernen Plateau, das die Wurzeln der 150 Jahre alten Federbuchen schützt, kommen nicht nur Gläubige zur Ruhe. Am Baum des Lebens flattern Zetteln mit Wünschen und Gedanken im Wind

und alle sind eingeladen, aufzuschreiben, was sie bewegt und es ebenfalls anzuhängen. Im steinernen Taufbrunnen plätschert Wasser und ein 250 Jahre alter Lindenbaumstumpf erwacht Jahr für Jahr zu neuem Leben.

Wer Zeit für ein bisschen Inspiration hat, sollte sich im Strandkorb niederlassen. Hier wartet eine leichte Sommerlektüre mit Tiefgang, über die die Eutiner

Pastorin Angelika de Oliveira Gloria sagt: „In diesem Sommer liegt eine Engelsgeschichte von Susanne Niemeyer im

Strandkorb für Sie zum Lesen und Verweilen bereit. Fünf Minuten Auszeit von all dem, was gerade los ist.“

Promenade und Treffpunkt

Vom Markt aus kommen Sie durch die Straße Am Rosengarten mit ihren Geschäften über den Wilhelm-Wisser-Platz, wo die Märchenfigur „Dumm Hans“ als lebensgroße Bronzestatue den Weg weist, zum Großen Eutiner See. An der Promenade begegnen Sie Eutin an schönen Tagen in seiner ganzen Vielfalt: Hier genießen Einheimische und Gäste die Sonne auf Bänken und Liegen. Radler*innen teilen sich die Wege mit Spaziergängern und der nahe Seepark lädt ein: Sport oder süßes Nichtstun, das ist hier die Frage, die Sie

ganz nach Ihrem Gusto beantworten können. Oder Sie wählen die andere Richtung und gelangen nach wenigen Metern zu Eutins barocker Schlossanlage.

An der Stadtbucht



Regionale Produkte erhalten Sie bei uns:

Regional genießen!

Achten Sie auf diesen Hinweis am Regal.

Wir sind montags bis samstags von 7.00 bis 21.00 Uhr und sonntags von 12.00 bis 18.00 Uhr für Sie da !!!

famila
besser als gut!

Famila Eutin, Plöner Landstr. 8 – 10, 23701 Eutin

COX

Wir haben für Sie gekocht!

Vossplatz 2 Eutin 04521-7645001 www.cox-eutin.de



Vossplatz 4 • 23701 Eutin • Telefon 04521-830863

Weidestr. 2 • Eutin • Telefon 04521-8303067

MITTAGSTISCH AB 5,- €

Öffnungszeiten täglich 11.30 – 14.30 Uhr u. 17 – 24 Uhr

Museum und Mußeort

Es hat Bilderbuchcharakter, wie es da umgeben von einem Schlossgraben und errichtet aus roten Ziegeln am See liegt: Hier

Jahr 1739. Der Vorgängerbau auf Grundlage der mittelalterlichen Burganlage war zu diesem Zeitpunkt durch eine barocke



Im Schloss

Schlossanlage ersetzt worden. Seine kulturelle Hochzeit erlebte das Schloss unter Herzog Peter Friedrich Ludwig (1785-1829). Er holte Gelehrte und Künstler wie Johann Heinrich Voß und Johann Heinrich Wilhelm Tischbein an seinen Hof. Heute ist das Schloss ein Ort der Kultur, zu entdecken auf individuellen Rundgängen oder auf spannenden Themenführungen. Besonders zu empfehlen ist das Schloss als Kulisse für ein Familienabenteuer. In speziellen Rundgängen wird Geschichte

spielte die Prinzessin Sophie Auguste Friederike von Anhalt-Zerbst in jungen Jahren auf ihren Besuchen beim Großvater Fürstbischof Christian August. Später wurde sie als Katharina die Große, Zarin von Russland, eine der bedeutendsten Herrscherinnen der europäischen Geschichte. Ihrem künftigen Mann, dem russischen Thronfolger Großfürst Peter Fjodorowitsch und späteren Kaiser Peter III, begegnete sie hier im

schon für die Jüngsten zum Erlebnis. Und wie kommt man dann am besten zurück in die Gegenwart? Bei einer leckeren Pause oder einem feinen Essen in der „Schlossküche“. Oder Sie nehmen sich ein Picknick mit und machen es sich im Schlossgarten bequem. Auf keinen Fall sollten Sie gehen, ohne den Küchengarten gesehen zu haben. Was hier unter ehrenamtlicher Hand wächst und gedeiht, finden Sie nicht allerorts.



Historische Lektüre

An der Stirnseite des Schlossplatzes steht das ehemalige Kavaliershaus. Wo einst Gäste, Beamte, Kuriere und hohe Angestellte nächtigten, ist heute ein wahrer Schatz



Die Landesbibliothek

untergebracht: Die Landesbibliothek mit der Forschungsstelle für Historische Reiseliteratur. Hier werden nicht nur kostbare historische Schriften sicher verwahrt und wissenschaftlich untersucht. Auch Gäste sind willkommen. Zum Bestand gehören die Literatur des 18. Jahrhunderts, Renaissance- und Barockliteratur sind gut vertreten. Sammlungsschwerpunkte sind historische Reiseberichte, Belletristik des 18. Jahrhunderts und

frühen 19. Jahrhunderts, politische Literatur der Aufklärungszeit, Literatur über Russland im 18. Jahrhundert, Almanache und Kalender, historische und literarische Zeitschriften, Literatur aus dem Umkreis des Eutiner Dichters und Übersetzers Johann Heinrich Voß.

Schlossküche

stilvoll genießen

Auf Ihren Besuch freut sich **Alexander Hedegger und Team**
 Schlossplatz 5 - 23701 Eutin
 Tel. 04521-8308790
 www.schlosskueche-eutin.de
 Öffnungszeiten:
 von Di. bis So. ab 11.30 Uhr
 -Montag Ruhetag-
 Um Reservierung wird gebeten.

**BEKLEIDUNG
SCHUHE
AUSRÜSTUNG**

**Die aktuelle
Sommerkollektion ist
frisch eingetroffen!**

Peterstraße 10
23701 Eutin
Mo - Fr: 10.00 - 18.00 Uhr
Samstag: 10.00 - 14.00 Uhr
Tel. 0 45 21 / 4 09 82 14

DRAUSSEN ZU HAUSE

**Jack Wolfskin
-STORE-**

Grillzeit
Balkan - Burger - Steaks

Lübecker Straße 14 - 23701 Eutin - Tel. 0 45 21 - 8 24 98 40
 Aktuelle Öffnungszeiten unter www.grillzeit-eutin.de

Kanu-Vermietung Eutin

*Vermietung
direkt an der Schwentine!*

Idealer Ausgangspunkt zum Wasserwandern
Boote-Keusen
 Stielbeker Landstraße 17 • 23701 Eutin-Fissau
 Telefon 04521/42 01 • Fax 04521/7 80 32
www.bootekeusen.de • E-Mail: info@bootekeusen.de

Große Namen und lauschige Winkel

Voß ist nur einer der großen Namen, die in Eutin Spuren hinterlassen haben. Bei einem Bummel durch die Innenstadt erinnern an zahlreichen Fassaden Schrifftafeln an bedeutende Bewohner: Manche Persönlichkeiten wie der Goethemaler Tischbein (Stolbergstraße 8) oder der in Eutin geborene Komponist Carl Maria von Weber (Lübecker Straße 48) sind weithin bekannt. Aber auch lokale Größen wie der Arzt und Impfpionier Christoph Friedrich Hellweg (Riemannstraße 2) oder der Märchensammler und Schulmeister Wilhelm Wisser (Albert-Mahlstedt-Straße 37) lohnen eine kleine Internetre-

cherche. Und die Innenstadt mit ihrem schönen Kirchhof, den Twieten und dem Markt ist die perfekte Kulisse für eine



gedankliche Zeitreise. Tipp: Schauen Sie zum Beispiel im Durchgang am Rathaus einmal hinter die klassizistischen Fassaden: Dort entdecken Sie die Fachwerkstruktur, die man später der Mode entsprechend durch eine vorgesetzte Wand „aufhübschte“.

Mit Fahrrad und Kanu unterwegs

Natürlich ist Eutin auch als Zwischenstopp für eine Radtour genau richtig: Hier können Sie Rast machen, sich erfrischen, ein Mitbringsel kaufen oder bei einem Eis einen Kartengruß schreiben und in den Briefkasten am Rathaus werfen. Oder Sie leihen sich ein Kanu auf und gehen auf der Schwentine oder den Seen auf einen Trip. Denn Sie wissen ja: Eutin ist nah am Wasser gebaut.



„Einfach toll“ – das Urteil dieser Gäste aus Aachen, die von Malente nach Scharbeutz radeln und in Eutin im Schloss-Innenhof Station machen, fällt eindeutig aus

Unsere Händler mit Herz:

Wo das Bummeln noch mehr Freude macht

Eutin hat eine zauberhafte Innenstadt – historische Fassaden reihen sich aneinander, schmale Gassen, unsere „Twieten“, enthüllen schönste Ecken und auf unserem Marktplatz lässt es sich herrlich genießen, ob in den Restaurants und Cafés, die ihn säumen, oder an den Wochenmarkttagen, wenn die Markthändler eine Fülle von Köstlichkeiten anbieten. Und den Einkaufsbummel durch die Innenstadt zum Erlebnis, das machen unsere Händler mit Herz

Ein Verbund von inhabergeführten Fachgeschäften, von denen es sich jeder zur Aufgabe gemacht, jeden einzelnen seiner Kunden in den Mittelpunkt zu stellen – mit einer Atmosphäre, in der es

sich wunderbar verweilen und nach dem neuen Lieblingsoutfit, Sommerlektüre, tollen Schuhen, außergewöhnlich schönem Kunsthandwerk, wunderbarem Wein und vielem mehr stöbern. Es ist ein Verbund von ganz besonderen Fachgeschäften, die mit Auswahl, Ambiente, Beratung, vor allem aber mit

viel Herz punkten. So steht bei Hygge 14 am Ende der Königstraße nicht nur hygge dran, ein Bummel hier macht auch hygge – „alles was glücklich macht“ ist das Motto von Inhaberin Sylke Becker, die in ihrem so liebevoll gestalteten Laden schönste Mode aus Skandinavien zusammengetragen hat.

Klausberger
Stadtbackerei
Eutiner Backwaren

**Entspannen und genießen
im Kultur-Café Klausberger**

Markt 16 · Eutin
Tel. 04521/71587 · Free WLAN

Stoff mit

KnÖPFCHEN

Marina Frieberg

Am Rosengarten 1 • 23701 Eutin
T 04521 - 7649172
M 0152 - 24490080
marinafrieberg@yahoo.de

Öffnungszeiten:
Mo. - Fr. 10 - 13 & 14 - 18 Uhr · Sa. 10-14 Uhr

WEINGEIST

WIR BRINGEN WEIN INS LEBEN

Willkommen im
„Kleinen Laden um die Ecke“!

Markt 9 a (Küchenhaus) · 23701 Eutin
Fon 04521 - 776062 · Fax 776457
GEÖFFNET: Mo. - Fr. 10 - 18 Uhr · Sa. 9 - 14 Uhr

SCANDY – Skandinavien & mehr

Nordisches Design, Süßigkeiten, Kunst & Handwerk, Geschenke
handgefertigte Kerzen ... auch online: scandyeutin.de

Scandy – der Geschenkeladen
Peterstraße 28 · 23701 Eutin
Mo – Fr 10 – 18 Uhr, Sa 10 – 14 Uhr

die ostholsteiner

Ob lässig oder verspielt, elegant oder casual, dieses typisch entspannte Lebensgefühl, das nur Skandinaviern kann, das gibts hier zum Anziehen. Wundervolle Kleider, Shirts, die Spaß machen, Sweats und Hoodies lässig dazu, Hosen, die sitzen und ein gutes Gefühl machen. Einfach Schönes von mosh copenhagen, Emily van den Bergh, miss goodlife oder Vila, Mode, die noch schöner macht und sich wunderbar trägt, herrlich skandinavisch eben. Und damit das Hygge-Gefühl auch zuhause einzieht, gibts passend zur Mode Geschirr, Glas, Kissen, Servietten und viel Zauberhaf-

Rose Zimmermann, unserer Eutiner Kaffeesommelière, die sich den Traum von der eigenen Kaffeerösterei in der Königstraßenpassage erfüllt hat. Und immer wenn es überall nach frischem Kaffee röstet, ist gewiss: Anne-Rose Zimmermann röstet gerade in ihrem Trommelröster von 1957 selbst handverlesene und persönlich ausgewählte Kaffeebohnen zu feinstem, aromatischem Kaffee.



Kaffeerösterei

chen Spaß und lassen sich dank hochwertiger Baumwolle und

super Schnitten einfach gut tragen. Wunderbare Blusen, Shirts, Strickjäckchen, Pullis in allen Farben und immer mit dem besonderen Etwas, dazu die schönsten Accessoires – und den tollen Ledertaschen von Keineschwester kann frau sowieso nicht widerstehen. Wer sich von Annas großartiger Mode (das ist gern wörtlich zu nehmen, denn hier gibts Mode auch für Frauen mit Kurven) los-eisen kann, sollte ein Minütchen im Garten verweilen, denn hier finden sich ebenso liebevoll ausgewählte Wohn- und Gartenaccessoires.

Weiter auf Seite 16.



Hygge 14

tes im skandinavischen Stil. Ohne ein neues Lieblingsstück ist hier kaum noch eine Kundin rausgegangen...

Teeliebhaber werden sich über die Teeschmiede in der Peterstraße freuen – sie finden hier eine große Auswahl von Tees aller Sorten von weiß über

und fruchtig oder dunkler und schokoladig, hier zeigt Kaffee dank Anne-Rose Zimmermann, was er kann.

Im Rosengarten lädt „by Anna“ zum Bummeln mit Herz ein – Anna Querfurth hat für ihre KundInnen ein Sortiment ganz besonderer Mode zusammen-

grün, Rooibos fruchtig oder kräutrig bis zu schwarz, pur oder liebevoll harmonisch gemischt. Und welcher Tee es auch immer sein soll, die passende Tasse gibt es in der Eutiner Teeschmiede ebenfalls. Fine Bone China oder lieber Steinzeug, klassisch englisch wie das zaubernde Wrendale Porzellan oder doch lieber der Pott,



Teeschmiede

um den man bequem die Hände legen kann. Zubehör für den schnellen Tee zwischendurch oder die entspannende Teezeremonie, zauberhafte Geschenkideen, Mitbringsel, Süßigkeiten runden das Sortiment auf schönste Weise ab. Wer Kaffee liebt, den zieht es immer der Nase nach zu Anne-

gestellt. Allem voran die genialen Buona Vista-Jeans, die frau in jeder Lebenslage eine gute Figur machen. Sie sehen nicht nur super aus, sie sitzen auch perfekt und machen jedes Sommeroutfit zum Hingucker. Dazu passen perfekt die tollen Shirts von Munich Freedom, ob uni oder geringelt, sie ma-

HYGGE 14
...alles was glücklich macht

Königstraße 14 • Eutin
Tel. 04521 775 91 70

Mo – Fr 10 – 18 Uhr
Sa 9:30 – 16 Uhr

Eutiner
KAFFEE RÖSTEREI
EST. 2014

Di - Fr 10 - 18 Uhr | Sa 9 - 13 Uhr
Königsstraßenpassage 1e
23701 Eutin
www.eutiner-kaffeeoesterei.de

Fahr-Rad-Laden
Tel. 0 45 21 - 7 95 73 79
T. Lutz, Eutin

VICTORIA
E-Räder. Energie erleben.

i:SY CONWAY

Mit **BOSCH E-Antrieben**
in der richtigen Spur!
E-Bike Kompetenz

Wavin CYCLING Testcenter

Lübecker Str. 42, Eutin
www.fahrradladeneutin.de

GOLDSCHMIEDE
—STAHL-GÜLZAU—

Königsstraßenpassage 1f • 23701 Eutin
Telefon 0 45 21 / 7 78 89 75
E-Mail: info@stahl-guelzau.de Web: www.stahl-guelzau.de



by Anna

Gewürzmischungen, schönes Kunsthandwerk, handgenähte Beutel und exklusive Decken – was in "Baptistas Laden" in der Lübecker Straße 10 im Regal steht, sucht Namensgeber und Inhaber Baptista von Salis immer selbst aus. Begonnen hat die Leidenschaft, was anzubieten, was die Tage heller färbt, mit einem Verkaufstand für Kunstkarten. Mit dem Lädchen hat sich der pensionierte Journalist einen

Traum erfüllt – und das lohnt die wenigen Spazierschritte vom Markt in jedem Fall. Einmal quer durch die Innenstadt am Ende der Unteren Peterstraße dann lädt Scandy zum Bummeln ein. Skandinavisches Design und Handwerk aus Holz, Glas, Keramik oder Wolle, saisonale Deko-Artikel oder aus-

Außergewöhnliche Metallbilder, angesagte Rostobjekte und von der Gartenbank über die Vogeltränke bis zum Windlicht alles, was den Garten noch schöner macht.

Wer ein Mitbringsel sucht, eine schöne und nicht alltägliche Geschenkidee, der hat in Eutin die beste Auswahl: Raffinierte

Tee Schmiede

Tee
Porzellan
Tüddelkram

Peterstr. 10 - 23701 Eutin
www.teeschmiede-eutin.de

Baptistas Laden hjemme

Keramik, Kerzen & allerlei Kunst
mehr als 150
Gewürzmischungen
und Fertiggerichte von
„MASALA“

Lübecker Straße 10 · 23701 Eutin
Infos: 0 45 21 – 8 58 14 08
www.baptistas-laden.business.site

INDIVIDUELLE STRANDKÖRBE

FÜR IHR ZUHAUSE!

DEUTSCHE QUALITÄT

Lübecker Str. 20
23701 Eutin
Tel. 0172-4165919

Öffnungszeiten:
Mi. - Sa. 11 - 17 Uhr
und nach Vereinbarung

www.individuelle-strandkörbe.de

KOHNKE XL

Reparaturen von Druckern, Bürogeräten und Nähmaschinen - in eigener Werkstatt! -

Unsere Öffnungszeiten:
Montag - Freitag
8.30 Uhr - 14.00 Uhr
Samstag 8.30 - 13.00 Uhr

Am Stadtgraben 1 - Eutin
Tel.: 045 21 / 21 59
www.kohnke-xl.de

ALDRUP

gute Schuhe - guter Preis

Peterstr. 5 · 23701 Eutin
www.aldrup-schuhe.de



Baptistas Laden

navien-Fans schwören auch auf das Sortiment an Lakritz-Spezialitäten ... so dass man mit Fug und Recht sagen kann, dass sich im Scandy „für jeden Geschmack“ etwas finden lässt.

Das ist nur eine kleine Auswahl unserer Händler mit Herz – jeder von ihnen ist ein kleines Schmuckstück. Individuelle und kompetente Beratung ist hier selbstverständlich ebenso wie Auswahl und

gefallene Geschenkideen wie Spiele, Mobilés oder Kunstpuzzle kann man hier entdecken. Originelle Produkte aus norddeutschen Werkstätten für be-

Ambiente, aber es ist dieses Mehr, das den Einkaufsbummel bei ihnen so besonders macht. Das Herz und die Hingabe, mit denen sie für ihre Kunden da



Scandy

hinderte Menschen gibt es außerdem – kein Zufall: Denn nicht nur in der angeschlossenen, eigenen Kerzen-Manufaktur arbeiten Menschen mit Beeinträchtigung. Zur Sommersaison 2021 hat das Laden-Team nun sein Süßigkeiten-Sortiment ganz neu aufgepeppt und auch den „Naschi-Schrank“ dafür extra umgebaut: Star im Regal sind die Produkte aus der dänischen Bonbon-Manufaktur „Bolcheriet Løkken“. Etwas ganz Besonderes ist auch der „Candy-Crunch“ – knackige, süße Streusel, die Kuchen oder Eis unwiderstehlich machen. Die ganz echten Skandi-

sind – am besten machen Sie einen Bummel und erleben sie selbst unsere Händler mit Herz. Ihre schöne Broschüre liegt in den angeschlossenen Fachgeschäften aus – darin auch eine Karte, in der alle Händler mit Herz verzeichnet sind, ebenso wie auf www.haendler-mit-herz.de.

DAS ÖKOHAUS NATURBAUSTOFFE

für Entdecker, Profis und Selbstermacher*innen

Naturbaustoffe · Energieberatung · Wohndesign
Albert-Mahlstedt-Straße 2a · 23701 Eutin
Tel. 045 21-83 09 09 • info@naturbaustoffe-sh.de

stilvoll secondhand

Am Rosengarten 2 · 23701 Eutin
04521/ 7613459

Warenannahme nur nach tel. Absprache

Euch erwartet eine bunte Vielfalt an Mode - Accessoires - Deko - Gartendeko

Am Rosengarten 6 - Eutin - Tel. 0179-2695066

by Anna

Willkommen, bienvenue, welcome zu La Bohème!

Musical und Oper auf der Eutiner Festspielbühne

Wer Eutin sagt, muss auch Festspiele sagen. Darin sind sich Opernfans und Musikbegeisterte seit 70 Jahren einig. Und weil die Geschäftsführung der Eutiner Festspiele in einer Mischung aus Mut, Zuversicht und einem Hauch Nonchalance nicht die Segel streckte, sondern trotz der Pandemie eine Spielzeit 2021 geplant hat, wird nach dem stillen Sommer 2020 in diesem Jahr wieder Musik über den See klingen.

Und was für Musik! Mit „Cabaret“ wird eine echte Musicalperle inszeniert, die die flirrende Lebenslust der Weimarer Republik und das drohende Unheil jener Zeit einfängt. Die Eutiner Bühnenfassung ist um zwei Songs aus der Verfilmung erweitert worden. Einige Szenen des Streifens mit Liza Minelli wurden übrigens in Eutin gedreht, die Diva brachte unter anderem Leben in das Paradebett des Eutiner Schlosses. 2021 übernimmt Jasmin Eberl die Rolle der Sängerin Sally Bowles, die dem Schriftsteller Clifford Bradshaw, dargestellt von Julian Culemann, weit mehr als die erhoffte Inspiration beschert. Premiere ist am 2. Juli, das Ensemble

brennt darauf, wieder vor dem Publikum zu stehen. Die Sehnsucht ist gegenseitig, das zeigt die Nachfrage nach den Tickets. Coronabedingt kann pro Vorstellung nur etwa die Hälfte der Sitzplätze vergeben werden, aber auch mit rund 900 Menschen im Halbrund der Freilichtbühne im Schlossgarten wird die Stimmung nach der langen Pause magisch sein. Ein wenig Magie braucht es auch, um für Giacomo Puccinis „La Bohème“ den kalten Pariser Winter im Eutiner Sommer auf die Bühne zu bringen: „Es ist



Endlich wieder Kultur: Das „Cabaret“-Ensemble sprüht vor Energie und auch hinter den Kulissen haben alle ganze Arbeit geleistet.

Vor 70 Jahren begann die Musik

Am 16. Juni 1951 wurde mit der ersten Freilichtaufführung des „Freischütz“ von Carl Maria von Weber die Tradition der Eutiner Festspiele begründet. Anlass war die Weber-Gedächtnisfeier zum 125. Todestag des Komponisten. Mit dabei: das Kreisorchester aus 54 Instrumentalisten und Laiensängern aus Männer- und Kirchenchor. Es wurden Solist*innen verpflichtet, ein Festspielchor nahm die Probenarbeit auf. Proben mussten in die Abendstunden gelegt werden, weil die Sängerinnen und Sänger tagsüber in Schule oder Beruf unabhkömmlich waren. Die Umstände waren wenig komfortabel. Hinter den Kulissen wurden in – teilweise regendurchlässigen - Zelten Maske und Garderoben untergebracht und auch die Kantine wurde in einem Zelt betrieben. Ein Kocher stand für Würstchen, Grog und Kaffee bereit. Eine Anekdote erzählt, dass der Kaffee für die Vorstellungen bereits vorgekocht werden musste, weil für die Blitze des Gewitters in der Wolfsschluchtszene des „Freischütz“ alle elektrische Energie zur Verfügung stehen musste. Heute gibt es eine moderne Inf-

rastruktur, ihren Zauber und ihre Nahbarkeit aber haben sich die Festspiele bewahrt.

ein Wagnis“, sagt der Musikalische Leiter Hilary Griffiths. Ein Wagnis, das er gern eingeht. 50 Jahre ist es her, dass die tragische Liebesgeschichte in Eutin gegeben wurde. Höchste Zeit für eine Wiederholung. Coronabedingt spielen „nur“ 26 Musikerinnen und Musiker auf, trotzdem werden auch geschulte Ohren keine Orchesterklänge vermissen. Alle wichtigen Informationen rund um die

Festspiele sind auf der Internetseite www.eutiner-festspiele.de zu finden. Das spezielle Format ist bestens für Smartphones geeignet. Auch der Kartenkauf kann online erledigt werden. Noch sind Karten zu haben. Für Fragen ist die Info-Hotline 4521 8001-0 von Montag bis Freitag von 9 bis 12 Uhr besetzt. Wer also seinen Hunger nach Kultur stillen möchte, ist auf dem Eutiner grünen Hügel willkommen.

2021
eutiner
festspiele

Natur erleben
Kultur genießen

Draußen spielt die Musik...
...jetzt Kartenwünsche sichern!

Trotz aller Fragezeichen: Die Eutiner Festspiele wollen im Sommer endlich wieder erstklassige Musikerlebnisse im Grünen möglich machen. Gerne nehmen wir Ihre Kartenwünsche für die Aufführungen von „Cabaret“ und „La Bohème“ entgegen – wir freuen uns auf Sie!

Viva la musica!

Ihre Kartenwünsche: www.eutiner-festspiele.de
oder per Telefon: 04521 8001-0

Immer mittwochs und samstags:

Köstlichkeiten aus der Region und aus aller Welt

Der Eutiner Wochenmarkt macht Genießer glücklich

Im Herzen der Stadt, inmitten historischer Fassaden wird der Eutiner Marktplatz immer mittwochs und samstags zum Mekka für alle Genießer, Feinschmecker und Menschen, die nachhaltig und bewusst leben. Dann bauen Marktbesucher aus der ganzen Region ihre Stände auf, rollen ihre Markisen und klappen die Vorderseiten ihrer Wagen hoch – und wie von Zauberhand biegen sich die Stände dann unter dem Gewicht herrlicher Früchte vom Apfel bis zur Zitrone, zahlloser Gemüsesorten, wundervollen Käses, der Duft von Backwaren und frischen Kaffees durchzieht die Gänge und die Wochenmarktbummler genießen die Fülle an Köstlichkeiten aus der Region und aus aller Welt.

Im Mittelpunkt stehen natürlich immer die saisonalen Produkte, am liebsten aus der Region – ob Spargel, Erdbeeren und Co, sie sind die Stars auf dem Wochenmarkt. Und auch, was in der Region produziert wird, kommt

hier in den Korb, Käse zum Beispiel, ob aus Dersau, Dannau oder weiter weg an der Westküste, Käse können wir hier oben besonders gut. Aber die Vielfalt reicht natürlich vom hiesigen Dannauer Frohsinn bis zum Schweizer Gruyère, von konventionell bis bio und macht Käseliebhaber einfach glücklich. Aber auch Fischliebhaber kommen voll auf ihre Kosten bei unserer Eutiner Fischhändlerin Carolin Massa. Ihr köstliches Sortiment lässt keine Wünsche offen – und bestellt werden kann, was Meer und Seen hergeben. Von der Forelle aus Plöner Seen bis zum Langustenschwanz geht alles und noch viel mehr. Und Fisch ist bei uns hier oben an der Küste und mit unseren vielen Seen natürlich



Alten Land oder aus Italien, bei Frische und Qualität macht der Bosauer Obst- und Gemüsehändler keine Kompromisse. Das schätzen seine Kunden ebenso wie die Fülle und Vielfalt an seinem Stand. Im Moment sind es natürlich der Spargel und die vielen frischen Salate und Kräuter, die ersten norddeutschen Tomaten, die begeistern, Erdbeeren, süß und saftig, aber auch die Trauben, Pfirsiche, Nektarinen und Aprikosen erzählen von Sommerwärme und Picknicks im Gras. Und Kirschen, Johannisbeeren und Himbeeren lassen auch nicht mehr lang auf sich warten.

LANDSCHLACHTEREI DRAHEIM

Wir sind ein Fleischereibetrieb mit langjähriger Erfahrung und dem Bewusstsein für unsere Verantwortung. Die hohe Qualität, Frische sowie der leckere Geschmack unserer Fleischereierzeugnisse sorgen dafür, dass Sie bei uns Lebensmittel bekommen, die zu Ihrer ausgewogenen und schmackhaften Ernährung beitragen!

Wir sind auf den Wochenmärkten:
Di. u. Fr. in Neustadt,
Mi. u. Sa. in Eutin und Do. in Süsel

PARTY-SERVICE
Dorfstraße 51 · 23701 Bujendorf
Telefon 0 45 29 - 10 33
www.schlachtereidraheim.de

ein Muss. So begeistern hausgemachte Fischsalate, Räucherlachs, Muscheln und Garnelen sogar Menschen, die eigentlich keinen Fisch mögen.

Frisches Fleisch, feine Wurst- und Schinkenwaren aus eigener Produktion, dafür steht die Bujendorfer Landschlachtereidraheim. Hier steht der Chef selbst, Christoph Draheim im Wagen und beantwortet wie auch seine so freundlichen wie kompetenten Mitarbeiterinnen gern alle Fragen zu Herkunft und Verarbeitung. Das kann er deshalb so entspannt, weil er nur das Fleisch verarbeitet, das von Tieren stammt, die er von Landwirten aus der Region bezieht. Und ob Rinderfilet oder Schweinebraten, Schnitzel oder Grillfleisch, die Qualität kann man schmecken. Unschlagbar ist übrigens der Geflügelsalat, der schmeckt zum Frühstück, Mittagessen und Abendbrot... und wer sich zum Brötchen eine Wurst gönnen will, greift bei den Knackern zu, herrlich deftig und lecker.

Bei Christian Lüth dreht sich alles um Obst und Gemüse – ob von hier oben weg aus dem

Abgerundet wird das Wochenmarkt-Glück von frischen Backwaren aus den Backstuben der Region, von herrlichen Gewürzen, von köstlichem Geflügel, wunderbaren Blumen und nahezu allem, was das Herz begehrt. Und wer mal nicht weiß, wie er seinen Fisch, seinen Spinat oder seinen Schweinebraten zubereiten soll – die Wochenmarkthändler haben immer einen guten Rezepttipp in Petto. Und manchmal ergibt sich auch ein netter Schnack mit dem Kunden nebenan, der ein unschlagbares Rezept für Erdbeerkuchen, Kartoffelsuppe oder Rucolasalat hat...wer mag, lässt sich vor dem Einkaufen zum Frühstück in einem der Cafés am Markt nieder, stärkt sich zwischendurch mit einem Stück Kuchen oder einem Fischbrötchen und bleibt danach einfach zum Mittagessen.

Übrigens gibt es überall in der Region wunderbare Wochenmärkte – in Plön, Malente, Heikendorf und Preetz lässt es sich ebenfalls wunderbar von Stand zu Stand bummeln und eine Fülle an Köstlichkeiten genießen.



Fisch - Feinkost

Massa

Jeden Mittwoch & Samstag auf dem Wochenmarkt in Eutin

www.massa-fischfeinkost.com

Obst & Gemüse Lüth

Wir freuen uns auf Sie!

**Mi. + Sa. für Sie
auf dem Eutiner Wochenmarkt
Do. in Süsel**

St.-Johannis-Kirche: Ein Juwel aus dem Mittelalter

Älteste Backsteinkirche Nordeuropas

Die Christianisierung im heutigen Ostholstein begann bereits um etwa 800 n. Chr. In diesem Gebiet lebten in dieser Zeit Slawen verschiedener Stämme, die überhaupt nicht begeistert davon waren, Christen werden zu sollen. Immer wieder versuchten die christlichen Herrscher, dieses Gebiet zu erobern. Um 972 herum gründete der Erzbischof Adalag von Hamburg im Auftrag von Otto I. im heutigen Oldenburg, das damals noch Starigard (slawisch: alte Burg) hieß, einen Bischofssitz mit einem Zuständigkeitsbereich bis nach Vorpommern hinein.

Durch die Kämpfe mit den Slawen erlitt die Christianisierung in Ostholstein immer wieder Rückschläge. Die errichteten christlichen Holzkirchen wurden mehrmals von den Slawen niedergebrannt und es gab blutige Aufstände. Erst Bischof Vicelin schaffte es, den Bischofssitz in Oldenburg dauerhaft zu stabilisieren. So entstand der Plan für den Bau einer festen Kirche. Die Bischofskirche wurde im Jahre 1157 aus (damals teurem) Backstein errichtet und geweiht durch Bischof Gerold, dem Nachfolger von Bischof Vicelin. Doch schon einige Jahre später nahm Gerold den Bischofssitz mit nach Lübeck und errichtete dort einen großen Dom mit zwei Türmen, dem äußeren Zeichen einer Bischofskirche. Die St.-Johannis-Kirche verlor damit zwar ihren Bischofssitz, sie bleibt aber dennoch die älteste Backsteinkirche Nordeuropas. Den Baustil der Romanik erkennt man in der Kirche heute noch an der Gestaltung des Hauptschiffes, der Chorraum ist später nach einer Zerstörung im Baustil der Gotik wieder aufgebaut und vergrößert worden. Im Jahre 1640 wurde der Turm im damals üblichen Barockstil erneuert. Nach dem großen

Stadtbrand von 1773, bei dem die Innenausstattung stark in Mitleidenschaft genommen worden war, aber das Backsteinmauerwerk unbeschadet blieb, erhielt die Kirche neue Sitzbänke, einen neuen Altar und eine neue Kanzel im Baustil des skandinavischen Spätbarocks. Sehenswert ist auch der von der Decke hängende Taufengel, der heute noch als schwebendes Taufbecken fungiert. Historisch ist auch die restaurierte Gutsherrn-Loge, die früher reserviert war für die Familie von Levezow, die in der Nähe von Oldenburg große Güter besaß. Die St.-Johannis-Kirche ist mit ihrem etwa 33 Meter hohen Turm nicht nur ein wichtiges Kulturdenkmal, sondern auch ein Juwel aus dem Mittelalter, das von der langwierigen Christianisierung im Norden Deutschlands Zeugnis ablegt. Die Kirche liegt auf dem „Mönchsweg“, auf dem früher die Mönche von Bremen bis nach Fehmarn zum Zwecke der Christianisierung gewandert sind. Sie liegt außerdem auf dem „Ostseeküsten-Radweg“ (von Flensburg über Lübeck bis nach Mecklenburg-Vorpommern), auf dem immer häufiger Radfahrer die Kirche besuchen.



Auch sie wollen innere Einkehr halten, zur Ruhe kommen, eine Kerze anzünden oder sich diese wunderschöne, schlichte Kirche von innen und außen ansehen. Täglich vom 25. März bis 25. Oktober jeden Jahres stehen rund 40 HüterInnen von 10 bis 17 Uhr bereit, um die Besucher zu begrüßen, Fragen zu beantworten, Informationen abzugeben

oder Gruppenführungen durch die Kirche vorzunehmen. Wegen der Corona-Pandemie konnte die Hütedienstsaison in diesem Jahr nicht wie üblich Ende März begonnen werden, der Start für eine Öffnung der Kirche für die zahlreichen Gäste ist nun ab 6. Juni möglich geworden. Dann heißt es wieder: „Tritt ein – die Kirche ist offen“.

LandLEven



Raiffeisen-Markt

Win. Leben. Nähe!

Holsteiner Straße 50 • 23758 Oldenburg i.H.
Tel. 0 43 61-918 97 06 • landleven.old@lev.sh

Wilde Rübe

Biomarkt & Bistro seit 1995



Wir sind die Piepers
- Inka und Achmed Pieper -
und gemeinsam mit unseren Mitarbeiterinnen
freuen wir uns, Sie bei uns im
Biomarkt und im Bistro zu begrüßen.



Wir haben für Sie:
Obst und Gemüse - Brot und Brötchen -
Naturkostwaren - Molkereiprodukte -
Biokosmetik - Frühstück - Hausgemachtes
Mittagessen - Außer-Haus-Verkauf - Kaffee und
Kuchen



Unsere Öffnungszeiten:
Montag bis Freitag 9 bis 18 Uhr
Samstag 9 bis 13 Uhr

Schauenburger Str. 5 - 23758 Oldenburg
Tel. 04361/4093 - E-Mail: info@biomarkt-bistro.de

OLDENBURGER WALLMUSEUM



Aktuelle Informationen
zu Veranstaltungen:
www.oldenburger-wallmuseum.de

Öffnungszeiten:
April - Oktober:
Di. - So., 10 - 17 Uhr

Prof.-Struve-Weg 1
23758 Oldenburg i.H.

Erlebe den Bau eines
Slawenbootes!

Oldenburg verbindet Tradition und Moderne

Oldenburg in Holstein, einst als westlichstes Herrschaftszentrum der Slawen unter dem Namen Starigard gegründet, ist auch heute ein beliebter Zielort für Reisende. Wer mit dem eigenen Kraftfahrzeug, öffentlichen Verkehrsmitteln, Rad oder auch als Wanderer die Stadt erreicht, kann hier und im näheren Umland, beispielsweise in den Naturschutzgebieten Oldenburger Bruch, Weißenhäuser Brök und Wesseker See, auf spannende Entdeckungstouren gehen.

Vom Stadtzentrum mit Marktplatz, Geschäften und Gastronomie sowie dem geschichtsträchtigen Rathaus zweigen die beiden Fußgängerzonen „Kuhdorstraße“ und „Schuhstraße“



Der Oldenburger Wall gehört zu den bedeutendsten archäologischen Denkmälern in Schleswig-Holstein und bietet bei schönen Ausblicken eine fußläufige Verbindung zwischen Innenstadt und Oldenburger Wallmuseum, auf dessen Gelände am Prof.-Struve-Weg 1, sich auch das Gildemuseum der altehrwürdigen Oldenburger Toten- und Schützengilde von 1192 e.V. befindet.

ab und laden mit ihren vorwiegend heimischen Einzelhandelsgeschäften und weiterer Gastronomie zum Einkaufsbummel oder Verweilen ein. Und auch für den Selbstversorger sind Discounter, Warenhäuser und Filialbetriebe im Stadtgebiet natürlich für den kleinen oder großen Einkauf gut erreichbar. Ein Alleinstellungsmerkmal ist für die am Mönchsweg gelegene Kleinstadt die St. Johannis-Kirche, die mit über 850 Jahren zu einer der ältesten Backsteinkirchen Nordeuropas zählt und wahlweise auch unter fachkundiger Führung des Hütedienstes besichtigt werden



Wer mit offenen Augen durch die Oldenburger Innenstadt wandert, kann neben dem am Markt gelegenen Rathaus manch schmucke Fassade an Häusern bewundern, deren Ursprung teils bis zum Ende des 18. Jahrhunderts reicht

Oldenburgs großes Mode- und Sporthaus

Beach House
Johannsen
Dorfplatz, 23758 Weißenhäuser Strand

Marc O'Polo®
Store
&
Fashion House
Johannsen
Seebrückenpromenade, Heiligenhafen

Denim House
Johannsen
Schuhstraße 3, Oldenburg

Fashion House
Johannsen
Breite Straße 24, Fehmarn

Ihr Einkaufserlebnis
für die ganze Familie
auf über 4000 qm² und
in unseren Boutiquen.



Johannsen
Mode & Sport

Schuhstraße 1-9 ♦ 23758 Oldenburg ♦ Tel. 04361/5150 ♦ www.modehaus-johannsen.de

kann. Nach einer kurzen Wanderung über den historischen Ringwall mit schönem Ausblick auf Stadt und Umland erreicht der Besucher der Stadt das Oldenburger Wallmuseum, wo er in Ausstellungen und im Freiluftbereich in die Geschichte der Slawen eintauchen kann. Aus der Stadtgeschichte nicht wegzudenken ist neben einer Vielzahl an Vereinen, Verbänden und Institutionen die St. Johannes Toten- und Schützengilde von 1192 e. V. Oldenburg in Holstein, die das gesellschaftliche Leben mit vielerlei Aktivitäten das ganze Jahr hindurch bereichert. Weitere kulturelle Kontakte pflegen die Stadt sowie Einwohnerinnen und Einwohner Oldenburgs auf



Das historische Empfangsgebäude des Oldenburger Wallmuseums liegt am Rande eines großzügig bemessenen Parkplatzes samt Wohnmobil-Stellplatz.



Der Bibelgarten auf der Südseite der St. Johannes-Kirche lädt zu einer besinnlichen Pause ein.

nationaler sowie internationaler Ebene mit den Partnerstädten Bergen auf Rügen und Blain in Frankreich. Auch bei Festen und Veranstaltungen sind Gäste stets herzlich willkommen und neben dem Internet mit Veranstaltungskalender sowie den wichtigsten Informationen zu Stadt und Umgebung unter der Seite www.oldenburg-holstein.de informieren Sie Mitarbeiterinnen und Mitarbeiter zu den jeweiligen Öffnungszeiten direkt vor Ort bei der Tourist-Information Zentrum am Schau-

enburger Platz 2 in der Stadtbücherei Oldenburg oder auch bei der KulTour Oldenburg in Holstein in der Göhler Straße 56 gerne über aktuelle touristische Angebote.

Iwen's Fensterladen
Kiosk/Imbiss

Alte Landstraße · 23758 Wangels
Tel. 0 43 82 - 92 6 87 22

Honda Rent a Bike

z.B. Honda CMX500
35KW – ideal auch für kleinere Fahrer –
für **nur 99,- € pro Tag**
mit 300 km frei.
Incl. Vollkaskoversicherung

HONDA MotorTeam
Ralf Schwerin GmbH
Neustädter Str. 3 | 23758 Oldenburg
Tel 04361-2400
info@motorteam-oldenburg.de
www.motorteam-oldenburg.de

Hier bin ich willkommen!

KULTURSOMMER
OLDENBURG IN HOLSTEIN

www.kultour-oldenburg.de

Dörte Rehmert
Mühlenkamp 5
23758 Oldenburg
Tel. 04361-494039

Eutiner Str. 8-10
23738 Lensahn
Tel. 04363-9055040
Fax 04363-9055042

info@wagrien-apotheke.de

Das bieten Ihnen unsere drei Apotheken an:

- Vorteile unserer Kundenkarte: Arzneimittel- und Unverträglichkeitscheck
- Botendienst • Blutdruckmessung
- Anmessen von Kompressionsstrümpfen
- Verleih von: Inhalatoren, Milchpumpen, Babywaagen
- Palliativpharmazie • Homöopathie
- Hautberatung • Inkontinenz
- Versorgung diabet. Fußsyndrom
- AM-Vorbestellung
- Attraktive Sonderangebote im Freiwahl- und OTC-Bereich

Dörte Rehmert
Ostlandstraße 112
23758 Oldenburg
Tel. 04361-7427

service@nord-apotheke-oldenburg.de

Winde weh'n, Schiffe geh'n...

In Laboe treffen lockere Radler, aktive Rucksacktouristen und entspannte Urlauber immer am Hafen zusammen

Fußläufig ist in Laboe so ziemlich alles schnell erreichbar: der Strand, der Hafen, das Laboer Ehrenmal, die nächste Fischbrötchenbude und nicht zu vergessen das Lachmöwentheater, Katzbek 4. Eine kleine Besonderheit: Wer hier einer Vorstellung beiwohnt, wird liebevoll in einen der gemütlichen Sitze genötigt, die sich einst im Hamburger Ohnesorg Theater befunden haben. Allerdings kommen die pfiffigen Lachmöwen keineswegs verstaubt daher, sondern sind als findige Kreative kulturell mit allen Wassern gewaschen. Mehr dazu unter www.lachmoewen.de.

Auch die NABU-Naturstation und das Schutzgebiet „Bottsand“ sind Laboer Anlaufziele. Das Fernglas sollte sich stets in der Tasche befinden, denn es gibt viel zu entdecken. Das Naturschutzgebiet Bottsand stellt einen typischen Nehrungshaken dar, dessen Weiterentwicklung zu einem geschlossenen Strandsee allerdings durch die nahe gelegene Ferienanlage und den angren-

zenden Hafen „Marina Wendtorf“, erbaut in den 70er Jahren des letzten Jahrhunderts, unterbrochen wird. Das Kleinod an der Kieler Außenförde wurde bereits 1939 unter Schutz gestellt, denn es ist Lebensraum für zahlreiche Pflanzen- und Tierarten, deren Gemeinsamkeit in der Anpassung an die besonderen, teils sehr trockenen Standortverhältnisse und an die Küste besteht. Hinter dem



Fördekino: An Promenade und Strand haben die Laboer und ihre Urlaubsgäste immer viel zu sehen. Foto: Schneider



Informieren und Flagge zeigen gegen Rüstungsdeals: Stippvisite der Beluga II von Greenpeace Anfang Juni in Laboe. Foto: Schneider

Nehrungshaken hat sich ein umfangreiches Windwatt ausgebildet. Es ist ein Nahrungs- und Rastgebiet für viele Zugvögel, die sich hier beobachten lassen. Der kleine Knotenpunkt an der Förde ist vielseitig erlebbar: Laboe ist ein Ort für Aktive, die per Pedes, mit dem Rad oder

Wanderweg am Wasser, der sich bis zur Hörn in Kiel fortsetzt, in anderer Richtung über Heidkate und Hohenfelde bis Hohwacht. Die Sonnenseite der Kieler Förde ist ganz klar das Ostufer, schließlich geht im Westen die Sonne auch unter, und das ist ein Moment, den man gerade



Treffpunkt Hafen: Im Sommer „brummt“ es in Laboe. Foto: Schneider

auch mit dem Schiff unterwegs sind. Das Ostufer der Kieler Förde lockt mit einem großartigen in Laboe im Sommer genießen sollte. Also einfach den Picknickkorb packen, los geht's.



Wir dienen Ihrer Lebensqualität.

HERZLICH WILLKOMMEN
IM SENIOREN-STIFT „LABOE“

Wir bieten den uns anvertrauen Senioren:

- 🏠 vollstationäre Pflege und Betreuung
- 🏠 Kurzzeit- und Verhinderungspflege
- 🏠 Pflege dementiell erkrankter Menschen

GERNE BERATEN WIR SIE
IN EINEM PERSÖNLICHEN GESPRÄCH!

Senioren-Stift „Laboe“

Mühlenstraße 9 · 24235 Laboe · Telefon 04343 49676-0

Appartement-Service
LABOE



FERIENWOHNUNGEN | FERIENHÄUSER | APPARTEMENTS

Mein-Laboe-Urlaub.de

Appartement-Service-Laboe
Wiesenweg 4 | 24235 Laboe
Tel. 04343-7002
Mein-Laboe-Urlaub@t-online.de

Fahrradverleih
Strandstraße 28 | 24235 Laboe
Tel. 0171 - 2151780
Fahrrad-Verleih-Laboe.de

Die coolste Strandregion und das Herz der Probstei

Na klar, das Ostseebad Schönberg ist als norddeutsch-entspannter Küstenort für eine zünftige Erfrischungskur und Abstand gewinnen vom Alltag genau das Richtige. Planschen am Schönberger Strand, Buddeln im Sand von Brasilien oder Abkühlen in Kalifornien – alles geht, nichts muss.

Wenn kein Badewetter ist, geht's mit dem Rad oder zu Fuß zu einer Tour am Meer entlang nach Hohenfelde oder in Richtung Stein an der Kieler Außenförde. Oder in die Schönberger Ortsummitte, zum Schlendern, Shoppen oder Einkehren in die Gastronomiebetriebe. Oder wie wär's mit einem Besuch bei der Museumsbahn, um in historischen Zügen von Schönberger Strand über Stakendorf nach Schönberg gemütlich über die Gleise zu ruckeln? So ein kleiner Trip vermittelt viel über die Geschichte der Bahn – oder macht einfach nur Spaß. Apropos Historie: Schönberg

ist so etwas wie das Herz der Probstei, die als bauerliche Region mit dem Preetzer Kloster eng verzahnt ist. Wer mehr über die Geschichte erfahren möchte, sollte sich den „Historischen Radwanderungen“ anschließen, die das Probstei Museum Schönberg, Ostseestraße



Für eine zünftige Abkühlung die richtige Adresse: der Schönberger Strand. Foto: Schneider



Erholsam und entspannt: Gäste lassen es sich am Schönberger Strand gut gehen. Foto: Schneider

8-10 anbietet. Immer dienstags an festgelegten Terminen starten die Radtouren unter fachkundiger Führung um 14 Uhr am Probstei Museum. Einzuplanen sind rund drei bis vier Stunden Zeit, denn es werden

immer wieder kleine Pausen für Erläuterungen eingelegt. Verpflegung, Fernglas und Regenzeug gehören ins Handgepäck. Die Teilnahme kostet 3 Euro; über weitere Spenden freut sich der Verein ebenso.

Tourentermine:

- 29. Juni – nach Salza über Ratjendorf und Bendfeld
- 13. Juli – nach Stein über Barsbek, Wendtorf, Marina und Wisch
- 27. Juli – nach Schmoel über Krumbek, Schmoeler Biotop, Stakendorf
- 10. August – nach Probsteierhagen über Gödersdorf, Passade, Prasdorf und Sommerhof
- 24. August – nach Salza über Ratjendorf und Bendfeld
- 7. September – nach Stein über Barsbek, Wendtorf, Marina und Wisch

Auf den Spuren der Eiszeit

Ein Besuch des Eiszeitmuseums im Nienthal bei Lütjenburg sorgt für Aha-Effekte. Gäste bewegen sich auf den Pfaden von Eiszeit und Erdgeschichte. Anschaulich wird vermittelt, wie die Holsteiner Hügellandschaft von Gletschern geformt worden ist.



Der Museumsbesuch kann ohne Testnachweis und ohne Anmeldung erfolgen. Für das Café ist jedoch eine Reservierung notwendig, diese

kann auch vor Ort erfolgen. Zudem ist dort im Innenbereich ein maximal 24 Stunden alter Testnachweis verpflichtend. Hierbei muss es sich um einen Testnachweis aus einem anerkannten Testzentrum handeln, ein Selbst-

test ist nicht ausreichend. Genesene und geimpfte Personen müssen einen entsprechenden Nachweis vorlegen.

Es müssen die geltenden Hygiene-Vorschriften eingehalten werden. Das Eiszeitmuseum ist dienstags bis sonntags von 11 bis 17 Uhr geöffnet.

Öffnungszeiten:
Mo-Sa 10-12.30 Uhr
Fr 15-18.00 Uhr

WELTLADEN
FAIR HANDELN
Bunte Vielfalt
zum Genießen, Erfreuen & Verschenken



Bahnhofstraße 2 · 24217 Schönberg

Der Besuch der Krokauer Mühle - ein Erlebnis für Jung und Alt!

An der B 502 zwischen Barsbek und Wisch
Geöffnet jeden So. bis Ende September von 14 - 17 Uhr
Sonderführungen nach Absprache 04344 - 1039

Eintritt
Erwachsene 2,- €
Schüler 1,- €



www.probsteier-muehlenverein.de



Das schönste Neustadt liegt in Holstein

Hafen - Kunst und Kultur - Einkaufen

Neustadt in Holstein. Es gibt 37 Neustadt in Deutschland und Europa. Eins der schönsten liegt direkt an der Lübecker Bucht zwischen Scharbeutz und Grömitz. Das 1244 gegründete kleine Städtchen ist nicht nur ein beliebtes Ausflugs- und Reiseziel für Touristen. Auch die knapp 16.000 Einwohner lieben ihre maritime Heimat und stellen jedes Jahr so einiges auf die Beine - vieles davon in Eigenregie.

Frischer Fisch direkt am Hafen

Ein atmosphärischer Hafen und das fjordähnliche Binnenwasser, alte Fischerhäuschen und eine belebte Altstadt, Wassersport-Eldorado und traumhaft schöne Badestrände - Neustadt in Holstein mit seinen Badeorten Pelzerhaken und Rettin darf sich mit guten Recht als vielseitig bezeichnen. Facettenreich ist hier vor allem alles rund ums Wasser. Während am Hafen zum Beispiel auf der einen Seite Fischkutter und alte Museumsschiffe festmachen und das älteste Fischeramt Deutschlands (von 1474) beheimatet ist, schließt sich nördlich des Hafens das idyllische Binnen-

wasser an, ein einmaliges fjordähnliches Brackwassergebiet, das unter Naturschutz steht und mit seinen Salzwiesen vielen Vogelarten wichtige Brut- und Rastplätze bietet. Hafenauswärts lädt der Jungfernstieg, ein ehemaliger Treidelpfad, zum Flanieren ein. Hier treffen sehenswerte Ausblicke bis in die Lübecker Bucht auf moderne Kunst, denn entlang des Jungfernstiegs wurden im Rahmen des sogenannten Kunstkilometers zahlreiche Skulpturen aufgebaut.

Besonders lohnend ist auch das breit aufgestellte gastronomische Angebot am Neustädter



Hafen. Vom Fischbrötchen auf die Hand über ein kühles selbstgebrautes Bier in Neustadts Brauhaus bis hin zu deutscher, italienischer und griechischer Küche, gibt es hier für jeden Hunger genau das richtige.

Kulturreiches Neustadt

Neben dem Kunstkilometer verdienen die vielfältigen kulturellen Angebote Neustadts besondere Aufmerksamkeit. So wird alle drei Jahre die Skulpturenriennale unter Schirmherrschaft des ehemaligen Ministerpräsidenten von Schleswig-Holstein Björn Engholm und Mitwirkung von international bekannten Bildhauern ausgerichtet. Die nächste findet im Sommer 2021

statt. Innovativ und inspirierend ist außerdem auch das Theater in der Stadt, das regelmäßig mit hochkarätigen Gastspielen aufwartet. Oder die Neustädter Kulturmatinee, die jeden Sonntag im Winterhalbjahr kostenlose Musik- und Theaterveranstaltungen vom Feinsten zeigt. Oder aber das legendäre Europäische Folklore-Festival (2022), bei dem in der Europastadt Neustadt eine Woche lang junges, kunterbuntes Treiben mit internationalem Flair herrscht.

Durch die Zeit im zeiTor

Neustadt ist eine Stadt mit Geschichte und Geschichten. Nirgendwo sonst bekommt man

DRAUSSEN SCHEINT DIE SONNE



Georg's Strandbistro

23730 Pelzerhaken • Strandallee 14 c

Neustadts GESCHICHTE zum MITMACHEN



ÖFFNUNGSZEITEN

Ostern bis Oktober
Di. bis Sa. 10.30-17.00 Uhr, So. u. Feiertag 14-17 Uhr

November bis Ostern
Sa. u. So. 14-16 Uhr und nach Vereinbarung

Tel. 04561 - 619305 oder 04561 - 619307 · www.zeitor-neustadt.de

Logenplatz am Meer



Strandhäuser am Leuchtturm

- 4- und 5-Sterne klassifiziert
- 52 Ferienhäuser im Ostseeferiendorf
- 17 neue Massivholz-Häuser
- insgesamt 11 Haustypen
- mit Sauna und Kamin
- ideal für Paare und Familien
- viel Raum zur Entspannung
- direkte Strandzugänge, reine Südlage
- Vitalcenter mit Medical Wellness Angeboten auf 300 qm

Urlaub zwischen Leuchtturm und Wellenrauschen



Strandhäuser am Leuchtturm Familie Schwerin

Wiesenstraße 50, 23730 Neustadt in H./Pelzerhaken
Telefon 04561-528 22 94

info@ostseeferiendorf.de | www.ostseeferiendorf.de

das deutlicher zu spüren als im Museum zeiTtor, das in einem der markantesten historischen Bauwerke Neustadts, dem Kremper Tor in der Kremper Straße, untergebracht ist. Als modernes Mitmach-Museum

zeigt es die alte Zeit mit berühmten steinzeitlichen Funden, mittelalterlichem Stadtleben und altem Handwerk, aber auch Neustadt im 20. Jahrhundert. Wer sich übrigens immer schon mal wie ein Ritter fühlen wollte,

kann bei der mittelalterlichen Stadtführung „Neustadt für kleine Leute“ in das Kettenhemd eines Ritters schlüpfen.

Einkaufsvielfalt in der Neustädter Innenstadt

Zum Schlendern, Probieren, Schmecken, Erleben und Genießen lädt der Neustädter Wochenmarkt immer dienstags und freitags von 8 bis 13 Uhr ein. Umrahmt von Rathaus und Kirche findet hier nicht nur Einkauf, sondern auch Erlebnis statt. Er ist ge-



prägt durch eine große Auswahl an saisonalen und regionalen Produkten mit einem vergrößerten Angebot an Bio-Ware. Der in einem Rund gestaltete Wochenmarkt ermöglicht, dass man beim Einkaufen bequem jeden Stand erreichen kann. Außerdem bietet die Neustäd-

ter Innenstadt eine Vielzahl an besonderen und größtenteils inhabergeführten Geschäften, in denen man vom Schuh, über Modetrends, Büchern, Stoffen und Wolle bis hin zu Wohnaccessoires, Dekorationsartikeln und Haushaltswaren alles findet, was das Herz begehrt.

Bad- & Küchenstudio

Top Qualität • Attraktive Preise • Individuelle Planung • Montage

Alles aus einer Hand!

Bau- Technik- Ambiente- Zentrum
KNOP Neustadt GmbH
 Sierksdorfer Str. 24 • 23730 Neustadt i. H.
 Tel.: 04561 39 79-0 • Fax: 04561 39 79-24
 www.knop-neustadt.de • info@knop-neustadt.de



Küchen • Bäder • Elektro • Sanitär/Heizung • Maler/Fliesen • Holzbau • Solarenergie • Raumausstattung

Familienurlaub im Ostseeferienland

Willkommen im Ostseeferienland. Das Ostseeferienland, das sind die Ostseebäder Dahme, Kellenhusen und Grömitz sowie das grüne Achterland rund um Grube und Lensahn. Diese Region hat sich unter anderem auf Familienurlaub an der Ostsee spezialisiert und ist somit das ideale Ferienzziel für Groß und Klein an der Ostseeküste in Schleswig-Holstein.

Grömitz ist die wohl bekannteste Urlaubsdestination des Ostseeferienlandes. Das Ostseebad an der Sonnenseite bietet

Wer schon einmal hier war, weiß, dass in Grömitz Langeweile keine Chance hat. Und das liegt nicht nur daran, dass man



neben einem großen Yachthafen mit über 780 Liegeplätzen vor allem einen herrlich-breiten Südstrand.

es sich im Sommer einfach im Strandkorb gemütlich machen kann und bis zum Ende des Urlaubs nicht mehr herauskom-



men muss. Da wäre zum Beispiel die vier Kilometer lange durchgehende Erlebnispromenade mit zahlreichen Geschäften zum Shoppen und Schlemmen, der acht Kilometer lange DLRG-bewachte Badestrand mit ganztägiger Sonne dank exklusiver Südlage, die knapp 400 Meter lange Seebrücke mit der berühmten Tauchgondel, in der man die Unterwasserwelt mal aus anderer Sicht bestaunen kann oder der Kurpark, der durch sein natürliches Ambiente zum Entspannen und Energietanken einlädt.

Dahme bietet Strand und Erholung pur. Das nordöstlich von Neustadt in Holstein gelegene Ostseeheilbad verfügt über einen wunderschönen 7 Kilometer langen Sandstrand und bietet Raum für jede Menge Aktivitäten. Das Wahrzeichen von Dahme ist der Leuchtturm Dahmeshöved, der sich an der gleichnamigen Steilküste mit Naturstrand befindet. Kellenhusen ist ein Ort von be-

sonderer Schönheit, denn dieses Ostseeheilbad liegt idyllisch zwischen Ostsee und Wald und verzaubert mit dieser gelungenen Mischung sofort jeden Besucher. Der rund 50 Meter breite Strand von Kellenhusen bietet besonders Familien mit Kindern wunderbare Bademöglichkeiten. Ein besonderes Highlight ist die abendlich illuminierte Erlebnis-Seebrücke, die sich zu einem der beliebtesten Fotomotive der Region gemausert hat.

Lensahn und Grube liegen zwar nicht direkt an der Ostsee, sind aber ideale Ausgangspunkte für Erkundungstouren ins Ostseeferienland und überzeugen durch wunderschöne Natur, herrliche Wander- und Reitwege und ruhige Weite fernab vom Trubel und Stress des Alltags. Und tatsächlich verfügt Grube sogar über einen eigenen Strand. Der schöne Naturstrand Rosenfelde befindet sich in unmittelbarer Nähe zu dem ländlichen Erholungsort.

Für alle Moin-Sager mit Mehrblick!

Das Konto für den Norden.

Mit den moingiro!-Konten jetzt Bank- und Sicherheitsleistungen, Ticket- und Reiseboni sowie Angebote von über 1.200 Vorteilspartnern nutzen.

Jungs & Deerns

Leichte Brise



Seebärenkonto

Frischer Wind

Rückenwind Deluxe

moingiro.de

**Sparkasse
Holstein**

Zur Düne NATURSTRANDKÜCHE

Direkt am
Strand mit
Sonnenterrasse

In unserem Restaurant hier am Lensterstrand dreht sich alles um die Natur. Hier genießen Sie „NaturStrandKüche“ pur!

Frischer Fisch aus der Ostsee – ehrlich und klassisch zubereitet – ist unsere Leidenschaft. Ein Snack für den Strand, draußen feine Torten genießen auf der Terrasse mit Meerblick... Kleinigkeiten, leckere Fischgerichte, regionale Spezialitäten oder einfach ein kühles Glas Weißwein - Produkte aus der Region, in der Küche natürlich verfeinert. Das ist unsere „NaturStrandKüche“ Zur Düne – natürlich kochen für alle, die den Strand lieben.



Grömitz-Lensterstrand über den Deich | Blankwasserweg 104 | Telefon 04562 / 4226 | www.cafe-zur-duene.de

Badeparadies Ostsee

Kilometerlange Sandstrände locken

Ob im feinen Sand steinloser Strände, zu Füßen imposanter Steilküsten oder verwöhnt von urwüchsigen Naturstränden: Die Ostsee hat echte Strandvielfalt für relaxte Tage und Action pur.

Bei so viel Strand heißt Freiheit auch die Wahl zu haben, sich jeden Tag neu entscheiden zu können: Sonnenbaden an breiten Sandstränden, teilweise im Windschutz natürlich bewachsener Steilküsten oder an den Hauptstränden der beliebten Urlaubsdestinationen einzutauchen in das quirlige Strandleben.

Denn so gleich sich Strand auch anhört, umso unterschiedlicher zeigen sich die einzelnen Abschnitte. Es lohnt sich also, von Scharbeutz, Haffkrug und Sierksdorf über Neustadt, Pelzerhaken, Rettin und Bliesdorf nach Grömitz, Kellenhusen und Dahme zu fahren, um zu sehen und zu erfahren, dass Strand eben doch nicht gleich Strand ist und jeder Bereich seine persönlichen, ganz besonderen Eigenarten besitzt. Doch vieles haben diese Strände auch gemeinsam.

Sicherheit wird groß geschrieben

Fast alle Strände in Ostholstein stehen in der Haupt- und häufig auch schon der Nebensaison unter den wachsamen Augen der Deutschen Lebensrettungsgesellschaft. Die DLRG hat an



allen gut besuchten Stränden ihre Türme und Wachposten stationiert, damit auch in der häufig ruhigen Ostsee niemand zu Schaden kommt. Denn auch hier gibt es gefährliche Strömungen und riskante Witterungen, die eine besondere Vorsicht erfordern. Die DLRG ist stationiert in Scharbeutz, Haffkrug und Sierksdorf, in Neustadt, Pelzerhaken und Rettin sowie in Brodau, Bliesdorf,

Grömitz, Lensterstrand, Kellenhusen und Dahme.

Barrierefreier Strandzugang

Nicht nur auf ältere oder gehandikapte Besucher hat sich

die gesamte Ostseeküste eingestellt. Auch für Tierfreunde sind an zahlreichen Stränden Bereiche ausgewiesen, in denen auch die Vierbeiner nach Herzenslust toben können. Gleiches gilt natürlich auch für Freunde der Freikörperkultur.

**RESTAURANT
PIER ONE
BAR - GRILL**

*Ihre deutsch-italienische Küche in Dahme
Wir freuen uns auf Ihren Besuch*

DAHME · DANZIGER PLATZ (EUROCAMPIG ZEDANO) · TEL.: 04364 - 471 06 96 oder 366
Mittwoch bis Sonntag von 17 bis 21 Uhr

Die Probstei

AB AUF'S BRETT

hinein ins Abenteuer

Ein Paradies für Wassersportler: Hohe Windstärken, extra flache Reviere, herrliche Aussichten. Entlang der Küste von Laboe bis an den Schönberger Strand bieten **sechs Wassersportschulen** alles an, was auf der Ostsee Spaß macht. Ob Kiten, Surfen, SUP oder Action beim Wakeboarden, mit Funkjaks oder Tretboot.

© SECRA GmbH

Probstei Tourismus Marketing, Tel. 04344 / 4141-0, info@probstei-ostsee.de
www.probstei-ostsee.de



Im Urlaub aktiv

An den Sportstränden in der gesamten Lübecker Bucht kann man sich auch im Urlaub fit halten. Neben kostenlosen täglichen Angeboten, wie beispielsweise Yoga, Pilates, Nordic Walking oder Gymnastik am Strand, kann man Tretboot fahren, Beachvolleyball spielen oder sich beim Schwimmen

auspowern. Aufgrund idealer Bedingungen hat sich der Strandabschnitt in Pelzerhaken zum absoluten Wassersport-Eldorado gemausert. Surfen, Kiten, Standup-Paddling und Segeln können Urlauber aber natürlich auch an anderen Spots an der Ostseeküste. Und auch der Bereich Tauchen wird von den Wassersportanbietern vor Ort abgedeckt.

SEIT 1978 FÜR SIE IN KELLENHUSEN



Waldstr. 5 (Ortsmitte) | 23746 Kellenhusen | Tel. (04364) 1759
www.al-giardino.de

Einfach mal „in See“ stechen

Kleine Ostufertour an der Förde

Ach ja, die Hafeneromantik, man mag sich ihr nicht entziehen. Da gibt es so einige Plätzchen an der Kieler Förde, die einfach viel zu schön sind, um sie zu verpassen. Überall legen kleine Förde-Fähren an, die in so manchen reizvollen Ausflug eingebunden werden können.

Allen voran Wellingdorf, wo die Schwentine in die Kieler Förde mündet. Ebenso bietet Mönke-

wundern und mitunter staunen, wenn der Seglernachwuchs aufkreuzt, um ein geschicktes



Gemütliches Plätzchen: der Mönkeberger Strand. Foto: Schneider

berg am Fähranleger eine friedliche Hafen- und Strandszenerie, die zum Verweilen, Baden und Genießen einlädt. Einen tollen Blick bietet zudem die höher gelegene „Germaniakoppel“. Große und kleine „Pötte“ steuern die Schleusen zum Nord-Ostseekanal an, Segler kreuzen über das Wasser, Kutter tuckern vorbei – es ist immer was los. In Richtung Laboe können Förde-Wanderer den schönen Strand von Kitzberg kennenlernen, in der Heikendorfer Seebadeanstalt abkühlen und die schönen Boote im Möltenorter Hafen be-

Anlegemanöver einzuleiten. Tipp: Eis essen, Bummeln und Schlemmen einplanen. Wer von Wellingdorf bis Laboe marschiert, absolviert rund 12 Kilometer, etwa 15 sind es ab der Hörn, dem Süzipfel der Kieler Förde. Müde (Rad-)Wanderer gehen für den Rückweg ab Laboe bis Mönkeberg gern an Bord der Fördeschiffahrt, die auch das Westufer „gegenüber“ ansteuert. So ist Zeit, die Seefahrt als „Sehfahrt“ zu genießen und das eine oder andere Ziel auf der Tour spontan einzuplanen.



DER MENSCH STEHT
IM MITTELPUNKT!
Pflege ist bei uns eine
Herzensangelegenheit

Residenza Klingberg

36 VOLLSTATIONÄRE PFLEGEPLÄTZE
IN FAMILIÄRER ATMOSPHÄRE

UNSERE LEISTUNGEN:

- ✓ Vollstationäre Pflege
- ✓ Zusätzliche Betreuungsleistungen
- ✓ Friseur und medizinische Fußpflege
- ✓ Bewegungstherapie
- ✓ Wäscheversorgung
- ✓ Hauseigene Küche und Köchin
- ✓ Nutzung der vorhandenen Obstbestände

Inh. Andrea Wohlgemuth | Gärtnerstraße 85 | 23684 Scharbeutz - Klingberg
Tel.: 04524 - 70 60 73 33 | Fax: 04524 - 70 60 73 55 | www.residenza-klingberg.de

Fahrradladen

FREILAUF

GmbH

STEVENS Gudereit

FLYER KOGA terny

Max Pansegrau | Dorfstraße 17 | 24226 Heikendorf | 04 31 7 77 77
info@freilauf-heikendorf.de | www.freilauf-heikendorf.de

Neue App mit Alternativen an der Ostsee

Strandalternativen im Binnenland, Parkplätze und Strandticker integriert

Seit wenigen Wochen ist Tourismus in Schleswig-Holstein wieder erlaubt. Pünktlich dazu erscheint die neue App des Ostsee-Holstein-Tourismus e. V. (OHT). Darin finden Ostseefans nicht nur Informationen zur Küstenregion samt Strandbars, Radtouren oder Parkplätzen, sondern auch Inspiration für Alternativen im Binnenland. So können verschiedene Orte auch abseits der Küsten mit Ausflugszielen aufgerufen werden. Darüber hinaus listet die App Radrouten, SUP-Schulen und Restaurants zwischen Glücksburg und Travemünde sowie in der Holsteinischen Schweiz auf. Unter „Aktuelles“ erscheinen die neuesten Corona-Informationen. Auch der Strandticker mit den Füllständen der Lübecker Bucht ist integriert. Die neue Version der Ostsee-App ist ab sofort für iOS und Android-Geräte verfügbar und kann im App-Store heruntergeladen werden.

Wer die aktuellen Regelungen für einen Urlaub oder einen Tagesausflug in die Region nutzt, kann mit der App auch etwas anderes als den Strand entdecken. In der Holsteinischen Schweiz sorgen unter anderem viele Seen und Wälder für Unternehmungen im Schatten, zum Beispiel im Wildpark Malente. Mitten im Wald und auf weiten Wiesen leben hier auf 12 Hektar Wildschweine, Rotwild und Damwild. Besucher können die Tiere aus nächster Nähe beobachten, manche auch von einem Hochstand aus, und

formationen zu Stränden und zu bekannten Orten, wie Scharbeutz, Grömitz, Fehmarn oder Eckernförde. Darüber hinaus gibt sie Tipps zu Unternehmungen und Sehenswürdigkeiten in der Nähe des jeweiligen Nutzers, listet Kontaktdaten der Tourist-Informationen auf und enthält Auskünfte zu Themen wie Camping und Seebrücken. Die neue App gibt es ab

sofort. Sie ersetzt und aktualisiert damit die vorherige Version.

Weitere Informationen zu einem Urlaub an der Ostseeküste Schleswig-Holstein erhalten Interessierte online unter www.ostsee-schleswig-holstein.de



Die neue App der Ostsee Schleswig-Holstein: Sie enthält neben Informationen zu den einzelnen Orten der Region auch Unternehmungen und Strandalternativen im Binnenland, hier Eutin.

Foto: hfr/www.ostsee-schleswig-holstein.de / Oliver Franke



Der gemütliche Strand von Mönkeberg an der Kieler Förde lädt zum (Sonnen-)Baden ein.

Foto: Schneider

teilweise füttern. Zur weiteren Abkühlung ist auch der Dieksee nur wenige hundert Meter entfernt.

Ein Luftkurort mit über 800-jähriger Geschichte ist hingegen das Städtchen Lütjenburg in der Hohwachter Bucht. Hier bummeln Ausflügler zwischen barocken Bauten und einem historischen Marktplatz statt auf der gut gefüllten Strandpromenade. Wer geschichtlich interessiert ist, besucht die Turmhügelburg, die Rekonstruktion einer Burganlage mit Ringwall und Wassergraben.

Mit dem Fahrrad erreichen Ostseeurlauber und Ausflügler bequem auch die Windmühlen in der Probstei. Diese stechen markant aus der Landschaft hinter der Küste hervor. Zwei davon werden heute von einem Verein betrieben und können teilweise besichtigt werden, darunter die Krokauer Mühle. Schon 1829 erbaut, ist sie noch immer voll mahlfähig.

Natürlich enthält die neue App auch In-

APPARTHOTEL Seehof SIERKSDORF

Seeblick Apartments für 2 bis 5 Personen
freistehendes Ferienhaus bis zu 6 Personen
alle mit Seeblick, Terrasse oder Balkon
direkt auf der Steilküste der Lübecker Bucht

Apparthotel Seehof | Familie Kallmorgen | Gartenweg 30 | 23730 Sierksdorf |
 Lübecker Bucht | T + 49 (0) 45 63 4777 0 | F + 49 (0) 4563 4777 20
info@seehof-sierksdorf.de | www.seehof-sierksdorf.de

**Heute schon
(Rad-)gewandert?**

„Schrevenborner Rund“

Schrevenborner RUND

- auf rund **30 Kilometern**
- entlang der **Kieler Förde & der Schwentine**
- durch **Heikendorf, Schönkirchen & Mönkeberg**

Infos & GPS-Daten:

Cooler Pausen inbegriffen

5 Seen Spritztour auf zwei Rädern

Rock'n Roll auf dem Drahtesel durch die Holsteinische Schweiz: 24 Kilometer, fünf Seen und gute Aussichten sind in einem Paket verschlüsselt, das Lust macht, in die Pedalen zu treten. Rüstige Radler, die sich auf den wenig anstrengenden Rundkurs wagen, dürfen sich auf eine sehenswerte Tour mit einigen Besonderheiten freuen. Die eine oder andere Badestelle lädt zudem zum spontanen Erfrischungsbad ein. Ein bisschen Zeit sollte man für solche coolen Pausen also am besten gleich einplanen und den Picknickkorb packen.

Die Fünf-Seen-Fahrt auf dem Zweirad zählt zweifellos zu den touristischen Höhepunkten der Region, nicht zuletzt, da auch weniger Sportliche mit der Strecke so viel Spaß haben können. Wer in Plön an der Fegetasche startet, statt am gemütlichen Strandbad am Großen Plöner See gleich hängen zu bleiben, muss zunächst rund 300 Meter dem Radweg an der B76 in Richtung Eutin folgen. An der Fußgängerampel kurz hinter der Kaserne führt die Strecke durch den Kieler Kamp gera-

deaus weiter. Die Route folgt dem der Sackgasse anschließenden Wanderweg (am Abzweiger links halten) durch das Waldstück Adlerhorst. Entlang der Seen setzt sich die Tour bis nach Niederleveez, Gemeinde Bösdorf fort. Weiter geradeaus schließt sich der Weg durch das Waldgebiet Holm am Dieksee an. Wer Lust auf eine Pause hat,



Das Strandbad Fegetasche am Großen Plöner See ist Ausgangspunkt und Endstation für die Rad-Tour der fünf Seen. Foto: Schneider

findet entlang des rund drei Kilometer langen Holmwegs die eine oder andere Bank. Auf dem letzten Abschnitt taucht ein großer Waldspielplatz auf, begehrtes Anlaufziel aller Familien. Auch die Spie-

gelteiche finden sich hier. Ein Cool-down für erhitzte Füße kommt da vielleicht gerade recht – Kneipen ist keine Geheimwissenschaft. Die Hälfte der Strecke ist nun fast geschafft. Wer die Spritztour mit

PLÖN

STADT DER SEEN-SUCHT UND
UNGEWÖHNLICHEN FÜHRUNGEN



Plön ist eigentlich eine Insel – umgeben von mehr als einem Dutzend Seen bezaubert die Kreisstadt mit ihrer außergewöhnlichen Lage. Kein Wunder, dass sich viele unserer Freizeitangebote entweder unmittelbar am Wasser oder sogar auf dem Wasser befinden. Egal ob Sie sich für eine Rad-, Wander- oder Paddeltour entscheiden, Sie werden fast immer einen See glitzern sehen.
Mehr erfahren [TOURISTINFO-PLOEN.DE](https://www.touristinfo-ploen.de)

sieh's
mal
anders

EIN TAG IN PLÖN

VORMITTAG:

Frühstück mit Seeblick im Restaurant SEEPRINZ: Starten Sie den Tag mit einem ausgiebigen Frühstück direkt am Plöner See. (Tipp: hier können Sie auch direkt mit dem Kanu anlegen und einkehren!)

Spannende Geschichte lässt sich bei einer **STADT- UND SCHLOSSGEBIETSFÜHRUNG** durch das historisch geprägte Städtchen zwischen den Seen erleben.

Ein Fischbrötchen für Zwischendurch gibt es bei der FISCHEREI FOTH, im SEASIDE STRANDCAFÉ oder auf der Seeterasse am ALTEN FÄHRHAUS - inklusive herrlichem Seeblick. In der Altstadt bieten MARKET 11 und das Café VIS Á VIS frische Fischbrötchen.

NACHMITTAG:

„Einsteigen. See kicken. Ankommen. 8xtäglich.“ heißt es bei der **Buslinie SEEKIEKER** rund um den Großen Plöner See. Einfach aussteigen, wo man will z.B. für einen Spaziergang auf der Prinzeninsel und die Kaffeepause im RESTAURANT PRINZENINSEL genießen.

Für Shoppinglustige: Schmale Gassen laden mit ihren Häuschen im hanseatischen Stil zum Bummeln und Entdecken durch die malerische Altstadt ein. Cafés mit besonderem Flair, z.B. DAT WAFFELHUUS oder Café TARTE verwöhnen mit Selbstgebackenem.

Naturerlebnisse pur bieten die geführten Touren: OTTERPICKNICK Naturkundliche Kanutour HOCHSITZ STATT TIEFSCHLAF mit dem Jäger auf Tour FLEDERMAUS-SAFARI durch das Schlossgebiet

ABEND:

Genießen Sie ein romantisches Abendessen in der ALTEN SCHWIMMHALLE, im PRINZENHUUS, der BRASSERIE oder EISENPANNE. Plön am Abend erleben Sie z.B. bei einer FACKELWANDERUNG oder einer SUNDOWNER-STADTFÜHRUNG mit vielen wissenswerten und amüsanten Informationen zu den wichtigsten Gebäuden im Schlossgebiet. Diese Rundgänge enden mit einem leckeren Sommergetränk.

Tourist Info Großer Plöner See

📍 Bahnhofstr. 5 | 24306 Plön ☎ 04522 - 50 95 0

🌐 [TOURISTINFO-PLOEN.DE](https://www.touristinfo-ploen.de)



einem zünftigen Bad feiern will, braucht nur noch kurz die Diekseeepromenade zu passieren und umrundet die Bucht bis zur Dieksee-Badeanstalt auf der anderen Seite.

Tipp aller Badegäste: „Wenn man erst mal drin ist, ist es herrlich...!“ Und so ist dieser coole Ort vielleicht der beste Pausenplatz überhaupt.

Auf der Weiterfahrt ist die Fußgängerbrücke über die Bahnstrecke im Wald hinter der Badeanstalt Ausgangspunkt für die Rücktour. Hier dann links halten, um die Straße nach Timmdorf zu erreichen. Auf der anderen Seite der Schienen befindet sich allerdings auch noch das Wildgehege, das Tierfreunde immer wieder begeistert und einen Besuch unbedingt lohnt.

gibt es für den Rückweg zwei Möglichkeiten: den Ort zu durchfahren, um schließlich am Abzweiger Niederkeveetz nach rechts in Richtung Plön-Fegetasche abzubiegen, oder gleich am Ortseingang den Weg Richtung Grebin einzuschlagen. Auf Höhe des Gestüts Hohenschmark führt der Spurplattentweg über Schlichtenkamp



Blick vom Parnaßturm: Nach Ende der Tour können müde Radler in der Plöner Innenstadt chillen, shoppen und einkehren. Foto: Schneider



Bevor es zurück nach Plön geht, ist die Dieksee-Badeanstalt Lieblingsort einer coolen Pause während der sommerlichen Spritztour. Foto: Schneider

Auf dem Weg nach Timmdorf muss man ein bisschen mehr in die Pedale treten, wird aber mit der Schönheit der Landschaft belohnt. Dort angekommen,

bis zur Straße Behler Weg, dem die Strecke nach links in Richtung Gut Behl und Plön weiter folgt. Auf der hügeligen Strecke kommt wieder der Behler See in

Sicht. Statt weiter der Straße zu folgen, sollten Radler auf den unscheinbaren Bahnübergang in Behl am ehemaligen Bahnwärterhäuschen achten, von wo ein Wanderweg zum Schöhsee führt.

Auf der anderen Seite der Schienen beginnt der Feldweg. Ziel ist der Schöhseerundweg. Wer sich dort angekommen an der Abzweigung links hält, gelangt in südlicher Richtung zum Steinbergwald, weiter bis zum Schwentine-Infozentrum an der

Ölmühlenallee und schließlich wieder zum Strandbad Fegetasche.

Rechts entlang führt der Wanderweg am Schöhsee geradeaus in Richtung der Plöner Innenstadt mit ihren zahlreichen Einkaufs- und Einkehrmöglichkeiten.

Je nach Belieben kann die Spritztour mit einer erfrischenden Abkühlung an der Bade- stelle oder in einem der Plöner Gastronomiebetriebe gemütlich ausklingen.



Unsere Leistungen

- + Fahrzeuglackierung
- + Unfallinstandsetzung
- + Leihwagen Service
- + Punktuelle Schadenbeseitigung (Spot Repair)
- + Motorradlackierung
- + Möbel und Küchenlackierung

Stehning Plön GmbH
 Behler Weg 11
 24306 Plön
 Telefon (04522) 30 40
 Fax (04522) 23 43
 Mail: stehning-ploen@t-online.de



Öffnungszeiten:
 Montag bis Donnerstag 7:30 – 16:45 Uhr · Fr. 7:30 – 13:45 Uhr



Märkte
Arne Ley
 in Eutin und Plön

Ganz in Ihrer Nähe - immer für Sie da!

Unsere Service-Angebote für Sie:

- Cashback
- Getränke in Kommission
- Kalte und warme Platten
- über 600 Sorten Wein
- Lotto und Toto
- Zahlen mit ec-Karte
- Telefonkarten
- Bio in allen Sortimenten
- Vegane u. glutenfreie Lebensmittel
- Backshop
- Hermes Versand Annahmestelle
- Präsentkörbe
- Einpack-Service
- Kostenlose Parkplätze vor der Tür (achten Sie bitte auf die Beschilderung)
- Zusätzliche Service-Angebote im Markt Plön:**
- Postfiliale
- großer Getränkemarkt
- separate Tiernahrung in Ley's Tierwelt
- Campingbedarf
- Angelzubehör
- Gasflaschen für Freizeit und Camping

23701 Eutin - Freischützstraße 4
 Tel.: 04521-9922 • Fax: 04521-9472
 Mo. - Sa. 7.00 - 20.00 Uhr
 So. 12.00 - 18.00 Uhr

24306 Plön - Fünf-Seen-Allee
 Tel.: 04522-503565 • Fax: 04522-503566
 Mo. - Sa. 8.00 - 20.00 Uhr
 So. 12.00 - 18.00 Uhr

Stadtführungen durch Plön

- nun auch wieder ohne „genesen-geimpft-getestet“ möglich

Plöner Gäste müssen nicht mehr „genesen-geimpft-getestet“ sein. Zu beachten sind aber Vorgaben zu Abstand und Hygiene. Ebenso ist das Tragen des Mund-Nasen-Schutzes und die Erfassung der Daten zur Kontaktnachverfolgung Pflicht. Für die Teilnahme an Stadtführungen ist daher eine Anmeldung bei der Tourist Info Plön (im Bahnhofsgebäude), Bahnhofstraße 5 unter 04522-50950 oder touristinfo@ploen.de erforderlich.

Bei den naturkundlichen Führungen mit Otter-Picknick stehen die Gäste in 10-er Kanus in

See. Mit einem Landschaftsführer wird der Lebensraum von Wasservögeln und Ottern erkundet, unterwegs lockt eine Pause mit Getränk. Die Tour dauert rund zweieinhalb Stunden und kostet Erwachsene 16 Euro, 14 Euro mit Kurkarte. Kinder zahlen 8 Euro. Treffpunkt ist das Schwentine-Info-Zentrum an der Ölmühle (gegenüber des Strandbads Fegetasche, Ostseite der B76).

Sportlich sind auch die Stadtführungen mit dem Kanu. Sie führen einmal rund um die Plöner Innenstadt und durch fünf Seen, unterwegs gibt es eine kleine Getränkepause. Die Kosten betragen 14 Euro pro Person mit Kurkarte, ohne Kurkarte 16 Euro pro Teilnehmer.

Die Stadt- und Schlossgebietsführung „Kirchen, Kaiser und Kadetten“ ist der Klassiker unter den Stadtführungen. Die Teilnehmer lernen die schönsten Ecken in der Plöner Altstadt und im Schlossgebiet kennen. Preis ab 2 Euro pro Person.



Eutiner Straße 6
24306 Plön

Tel. 045 22 - 98 59
www.altekate-ploen.de

"Räderwerk"

Die Fahrradwelt in Plön



PROFITIEREN SIE
VON UNSERER ERFAHRUNG
UND UNSERER GROSSEN AUSWAHL!

WIR SIND ZERTIFIZIERTER FACHHÄNDLER FÜR E-BIKES



Eutiner Straße 44 · 24306 Plön
Telefon: 0 45 22 - 50 86 70
raederwerk-ploen@t-online.de
www.raederwerk-ploen.de

Fahrradtour zur Mühle

Die Windmühle von Uwe Kars- tens dreht sich regelmäßig. Zumindest bei Wind. Dann

klopfen und hineingehen. Besonders für Radfahrer ist dieses Ausflugsziel zu empfehlen: Mit



Unweit der Schwentine ragt der Gallerie-Holländer „Sventana“ zwischen dem Ascheberger Ortsteil Langenrade und Karpe aus den Feldern.

Foto: Schneider

können Besucher sehen, hören und erleben, wie die Windkraft übertragende Welle das klappernde Ensemble aus Getriebe und Mahlwerk in Bewegung hält. 2019 wurde die Langenrader Mühle „Sventana“ übrigens als immaterielles Weltkulturerbe der Unesco anerkannt. Ein Besuch ist unkompliziert: Wer sich die Mühle anschauen möchte, darf gern spontan an-

Start in Plön führt die Strecke über den Koppelsberg nach Dörnick und verläuft parallel zur Schwentine in Richtung des Dorfs Wahlstorf.

Wenn man von dort aus über Wielen, Güsdorf und Wittmolde zurück nach Plön fährt, hat man auf rund 23 Kilometern eine landschaftlich äußerst abwechslungsreiche Strecke zurückgelegt.

EDEKA WELZ IN ASCHEBERG SETZT AUF BIOPRODUKTE UND NACHHALTIGKEIT

aktiv markt
Simone Welz
...ihr Markt mit Auswahl & Frische

Langenrade 2 · 24326 Ascheberg
Tel. 04526-309 406 · E-mail: edeka-welz@wannet.de

Handel, Handwerk und Historisches

Laufende Entdeckungen in und um die Schusterstadt

Obwohl für Preetz der Spitzname Schusterstadt geläufig ist, wird eigentlich kaum noch herumgeschustert. Den letzten Holzschuhbetrieb führt Lorenz Hamann in der Wakendorfer Straße 17 an der Schwentine. Und eigentlich müsste es „Schuhmacherstadt“ heißen. Denn Preetz war einmal die Hochburg der Schuhmacher, die Schuhwerk herstellten. Demgegenüber führten Schuster die Reparatur von Schuhen aus. So oder so: Das Handwerk hat seine Spuren hinterlassen. Ein Blick in das Heimatmuseum in der Mühlenstraße 14 gibt Aufschluss.

Eine stattliche Zahl von insgesamt 160 selbständigen Preetzer Meisterbetrieben soll es 1846 gegeben haben. Schleswig-Holstein war zu der Zeit noch ein Teil Dänemarks und in

Preetz, das noch ein vom Kloster abhängiger Flecken ohne Stadtrechte war, standen nur rund 400 Wohnhäuser. Zu ihnen zählten sowohl Holzschuhmacher- als auch Schuhma-



Der Kirchsee von Preetz ist eigentlich eine Verbreiterung der Schwentine, die hier vom Lanker See ein- und zur Kieler Förde weiterfließt.
Foto: Schneider



Der Marktplatz, in den die Preetzer Kirchenstraße mündet: Er ist zentraler Startpunkt für Touren durch die Stadt und in der Umgebung auf der „Schusteracht“. Foto: Schneider

chermeisterbetriebe. Etwa 350 Gesellen sowie 150 Lehrlinge sollen hier beschäftigt gewesen sein.

Aber auch andere Gewerbe waren natürlich vertreten.

1870 erhielt Preetz die Stadtrechte, die jedoch erst 30 Jahre darauf umfänglich waren. Die vollständige Trennung vom Kloster wurde vollzogen. Es war über Jahrhunderte die Instanz für Rechtsprechung und Verwaltung. Erst als Schleswig-Holstein 1867 nach dem Deutsch-Dänischen Krieg preußische Provinz wurde, galt Preetz als Stadt.

Wer Preetz durchläuft, nähert sich der Geschichte an. Da die Schuhmacher früher vor allem im Umland unterwegs waren, um bei ihren Kunden vor Ort tätig zu werden, sind Wanderungen auf der „Schusteracht“ der beste Weg, um den damaligen Sitten und Gebräuchen auf die Spur zu kommen.

Landhaus Schellhorn

Restaurant - Biergarten - Hotel
Am Berg - 24211 Schellhorn
Tel. 04342 - 888660 oder 888662
www.landhaus-schellhorn.de
Wir freuen uns auf Sie!

Immer wieder sonntags...

Auf zum Gottesdienst in die Klosterkirche

Wer die Sommersonntage gern mit einem besinnlichen Gottesdienst beginnt, findet in der Klosterkirche in Preetz einen ganz besonderen Ort vor, denn sie ist rund 800 Jahre alt. Beginn ist um 10 Uhr. Zwar muss aufgrund der Corona-Pandemie ein Mund-



Abstandsregeln beachtet werden, doch die Besucher müssen sich weder vorher anmelden noch brauchen sie einen negativen Coronatest vorzuweisen um im Dienste des Herrn dabei zu sein.

Auskünfte unter 04342-86829 sowie www.kloster-preetz.de

AN- & VERKAUF

Gold & Silber Schmuck
Omaschmuck • Bruchgold
Zahngold • Silberbestecke
Porzellan-Figuren • Bernstein
Uhren • Münzen • Militaria
Spielzeug • Postkarten, Fotos
Ankauf von ganzen Nachlässen
BARGELD SOFORT!

das STÖBERLÄDCHEN
Kirchenstraße 17 • 24211 Preetz
(neben Firma Ettlting)
Telefon (0 43 42) 30 93 16

Trauen Sie sich?

Juwelier Rensmeyer
Inh. Michael Götzke
„Vertrauen“ von FISCHER TRAUUNGEN
Markt 6 | Preetz | Tel. 04342 2103 | www.juwelier-reismeyer.de

Mais - Labyrinth Sieversdorf

„Verwirrspaß für die ganze Familie“

15. Juli - 3. Oktober 2021
24211 Sieversdorf/Preetz
Tel. 0156/ 78 722 619

www.maislabyrinth-sieversdorf.de

DIE NÄCHTE IM GRUSELMAISLABYRINTH: 4., 11., 18. & AM 25. SEPT. 2021

Liebenswertes Lütjenburg:

Viel Geschichte, viele Geschäfte und eine großartige Natur

Für alle, die an Tier und Natur Interesse haben, ist das NABU Naturschutzgebiet „Sehendorfer Binnensee“ bei Lütjenburg geradezu ein Mekka, um Beobachtungen zu machen – natürlich an den vorgesehenen Plätzen, die dafür geschaffen wurden, und Hunde bleiben angeleint. Dank so viel Rücksicht bleiben seltene, gefährdete Tiere, vor allem auch Bodenbrüter ungestört, Gelege und Nachwuchs unversehrt. Denn man sieht sie nicht: Die Gefiederfärbung ist so effektiv, dass selbst geübte Augen Schwierigkeiten haben.

Ein kleiner Gewässerlauf - der Broeck - verbindet den Sehendorfer Binnensee mit der Ostsee. Bei hohem Wasserstand strömt salziges Meerwasser über den Broeck in den Binnensee hinein. Es entsteht Brackwasser. Gerade dieser wechselnde Eintrag macht das Gewässer so besonders, da die Ostsee überwiegend eingedeicht ist.

Durch das Naturschutzgebiet führt ein Wanderweg von Hohwacht bis Sehendorfer Strand. Salz tolerierende Pflanzenarten

wie Brackwasserröhricht, Schilfrohr, Gewöhnliche Strandsimse und Salz-Teichsimsen sind hier verbreitet.

Eine botanische Besonderheit ist der allgemein selten gewordene Echte Eibisch, auch Salzmalve genannt.

Im Sommer erleben Besucher des Binnensees, wie Zwergmöwentrupps im Synchronflug vorüberfliegen, und können Goldregenpfeifer und Kiebitze entdecken. Im Winter rasten hier nordische Singschwäne.

Lütjenburg lockt aber auch mit

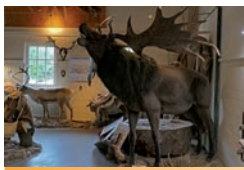
seinem Altstadtcharme und bietet zudem eine vierteilige Geschäftswelt einschließlich Gastronomie, die zum gemütlichen Schlendern, Shoppen und Schlemmen einlädt. Die Kirche ist mit über 800 Jahren eine der ältesten der Region. Einige Altbauten stammen noch aus der Barockzeit. Der im Jahre 1898 erbaute Bismarkturm ragt weit über die Dächer dieser Bilderbuchstadt und öffnet den Blick über das ostholsteinische Hügelland und die Ostsee bis zu den dänischen Inseln. Im Nienthal hat der Verein „Gesellschaft

der Freunde der mittelalterlichen Burg Lütjenburg e.V.“ mit dem Nachbau einer Turmhügelburg aus Holz eine Attraktion geschaffen. Die Anlage mit der

sogenannten Motte basiert auf historischen Erkenntnissen und bietet Einblicke in das Leben im Mittelalter – ein tolles Ausflugsziel für Groß und Klein.



Über dem Stadtteich erhebt sich der Bismarkturm. Die Plattform bietet einen wunderschönen Blick auf die historische Altstadt und in Lütjenburgs Umgebung bis zur Ostsee.
Foto: Schneider

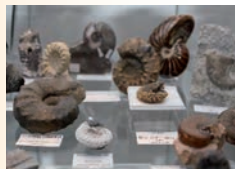


Kinderuni & Steinzeitwerkstatt
Geocaching & Wanderungen
Museumscafé & Museumsshop

EISZEIT MUSEUM

Öffnungszeiten:
Mai - September:
täglich 10 - 18 Uhr
Oktober - April:
Di - So 11 - 17 Uhr

Nienthal 7
24237 Lütjenburg
04381/415210
www.eiszeitmuseum.de
info@eiszeitmuseum.de



**BUCHHANDLUNG
AM MARKT**



Markt 21 | 24321 Lütjenburg
Tel. 0 43 81 - 4 14 10 17

E-Mail: info@buchhandlung-luetjenburg.de
Online-Shop: www.buchhandlung-luetjenburg.de



Markt 20 • 24321 Lütjenburg
Tel. 0 43 81 - 40 50 • Info@hotel-luettenburg.de

Ein Ausflug ins schöne Bosau

Im Herzen der Holsteinischen Schweiz liegt, versteckt in unseren sanften grünen Hügeln, aber direkt am blauglitzernden Großen Plöner See das kleine Dorf Bosau. Und so klein es auch sein mag, es ist nicht nur namensgebend für eine 15 Dorfschaften große Gemeinde, hier lässt es sich auch wunderbar spazierengehen, baden, Torte verspeisen, wunderbarer Musik lauschen, durch Ausstellungen bummeln...und eine unserer schönsten Kirchen steht hier auch.

Der kleine Dom, den der Heilige Vicelin höchstselbst 1152 geweiht haben soll, ist ein perfekter Ausgangspunkt für einen Spaziergang durch Bosau. Die spätromanische Feldsteinkirche soll einst wie "ein weißer Dom übers Wasser" geleuchtet haben, und erlaubt es die Belaubung der hohen, alten Bäume, tut sie das heute noch ganz gerne und bietet in der Abendsonne einen wundervollen Anblick. Heute ist sie zwar nicht mehr nur von Wasser um-

geben, liegt aber doch unvergleichlich schön und absolut einzigartig. Sie verfügt über einen wunderbaren Innenraum mit einem der ältesten Eichenaltäre Norddeutschlands. Ihr Turm übrigens war mal rund, deshalb wird sie liebevoll "Kleiner Dom" genannt.

Über den schönen Kirchplatz geht es weiter zur Dunkerschen Kate und ihrem wunderbaren Katengarten – noch bis in die 70er Jahre des letzten Jahrhunderts war die Bauernkate aus dem 17. Jahrhundert wechselnd Wohnhaus und Arbeitsstätte für Schmiedemeister, Leinenweber und Bauern. Nach der Corona-bedingten Pause finden hier jetzt wieder die unterschiedlichsten Ausstellungen statt. Gemälde wechseln sich mit Schmuck ab, handgemach-



zum Mitnehmen eben.

Durch ein Wäldchen oder am See entlang kommt man zum Bosauer Badestrand. Und der heißt nicht nur so, er ist auch einer – ein langer Sandstrand mit Liegewiese, der mit seinem flach in den See hineinführenden Ufer zum Plantschen und

Schwimmen einlädt. An klaren Tagen kann man weit über den See hinweg in die Holsteinische Schweiz blicken, und in der Ferne, am anderen Ufer, grüßt schneeweiß das Plöner Schloss. Ob auf der Radtour auf Durchreise, als Ausflugsziel für einen schönen Urlaubstag, Bosau ist immer ein guter Ort, um einfach mal die Seele baumeln, sich die Sonne im Garten aufs Gesicht scheinen und den See um die Füße (und den ganzen Rest) schwappen zu lassen.

te Seifen gibt es ebenso wie wunderbares Kunsthandwerk. Und immer werden die Ausstellungen abgerundet von den Köstlichkeiten aus dem Katengarten. Denn wer durch den sommerduftenden, blühenden Garten mit üppig gedeihenden Früchten geht, möchte unweigerlich ein Stück davon mitnehmen. Und die engagierte Katengärtner zaubern aus Obst und Gemüse die köstlichsten Marmeladen, Chutneys, Öle und vieles mehr. Katengarten



Urlaub auf dem Bauernhof



- ▶ Reiten, GoKarts, Streichelzoo, Pony Führen, Tiere Füttern, betreute Kinderanimation, Treckerrundfahrten und vieles mehr
- ▶ 5* Luxus-Wellnesshäuser mit Kamin, Sauna und Whirlwanne
- ▶ Wellness vor Ort zubuchbar







www.bauer-martin.de

Brodauer Straße 23 • 23730 Bliesdorf
Tel. 04562 / 2277-0 • info@ferienhof-bendfeldt.de



WOHLFÜHLURLAUB AN DER OSTSEE



Holm Ferienwohnungen *Schauen Sie mal rein....*

Strandallee 138 | 23683 Scharbeutz | Tel. 0 45 03 - 88 86 78
info@ostseeblick-scharbeutz.de | www.ostseeblick-scharbeutz.de

Camping ist Urlaub für alle

„Camping (auch Kampieren, von lat. campus „Feld“) bezeichnet eine Form des Tourismus. Die Urlauber übernachten in diesem Fall in Zelten, Hängematten, Wohnwagen oder Wohnmobilen, in Dachzelten oder ausgebauten Vans. Wird in Zelten gecamppt, so spricht man auch von Zelten.“ Was auf Wikipedia so sachlich erklärt wird, beschreibt die stetig wachsende Zahl der Campingfans naturgemäß deutlich poetischer: „Freiheit“, „Urlaub unterwegs“, „Der Natur ganz nah sein“, „Reisen für Individualist*innen“ sind nur einige der Schlagworte, die fallen, wenn man sich unter Campingbegeisterten nach den Gründen für ihre Passion fragt. Familienurlaub, Liebesreise oder Aktivurlaub – beim Camping kommen alle auf ihre Kosten.

Vielfalt (er)leben

In unserer Region finden Sie für jeden Anspruch und jeden Reisetyp den passenden Platz. Sie wollen den Strand oder einen See in Sichtweite? Können Sie haben. Oder locken Sie lebendige Innenstädte mit Kultur, Restaurants und Einkaufsmöglichkeiten? Dann sind die zahlreichen Wohnmobilstellplätze und stadtnahen Campingplätze das Richtige für Sie. Nachhaltigkeit und Umweltschutz sind für Sie auch auf Reisen ein wesentliches Kriterium? Bei uns finden Sie zertifizierte Plätze, die sorgsam mit Natur und Ressourcen umgehen und beispielsweise das Duschwasser über Sonnenenergie erwärmen.

Familienzeit pur

Egal, ob Ihre Familie aus Vater, Mutter, Kind, aus zwei Menschen oder einer ganzen Raschelbande besteht: Im Alltag kommen Nähe und die Aufmerksamkeit für die Lieben oft zu kurz. Beim Camping ist Zeit für Gespräche, für Toben, Spielen und Lachen, für den Blick in die Sterne und einen gemeinsamen Morgen. Spannende Entdeckungen warten ein paar Meter hinter der Zeltwand und wer neue Leute



Das Urlaubsglück wohnt im Zelt.

kennenlernen möchte, ist auf dem Zeltplatz genauso richtig wie jene, die sich ganz auf sich konzentrieren möchten. Kinderprogramm und individuelle Unternehmungen wohnen hier Caravantür an Caravantür. Und die Würstchen vom Grill oder die

Nudeln vom Gaskocher nehmen es mit jedem Hotel-Büffet auf.

Radfahren, Paddeln, Surfen

Das Fahrrad sicher am Camper fixiert, das Board auf dem

WIR PLANEN
 23.07. – 25.07.2021
SOMMERFEST
 18.09. – 19.09.2021
HERBSTFEST



In Deutschland ganz oben!



Lässt Camper  höher schlagen






Hobby
GEBAUT FÜR'S LEBEN
PROFI CENTER

FENDT
CARAVAN

Sunlight
sehen & staunen

POSSL

ROAD
CAR









Gut, wenn alles aus einer Hand kommt

**Beratung, Fahrzeuge, Vorzelte, Zubehör,
Werkstatt- und Vor-Ort-Service, Vermietung,
Versicherung, Finanzierung**

Wir freuen uns auf Ihren Besuch!



Zum Windpark 10 • 23738 Lensahn • Telefon 0 43 63 / 90 30 90
Weitere Infos auf www.ostseecampingpartner.de
 Öffnungszeiten: Mo. - Fr. 10 - 18 Uhr, Samstag 10 - 16 Uhr, So. 11 - 16 Uhr gem. Bäderregelung
 Immer aktuell und alle Informationen zu Corona Einschränkungen auf www.ostseecampingpartner.de

65 JAHRE



URLAUB AUF ZEDANO BEDEUTET
„FERIEN VOM ICH“

WWW.ZEDANO.DE



Eurocamping Zedano · Wolfgang Reshöft · 23747 Dahme
 Tel. 04364/366 · Fax 8359 · E-Mail: info@zedano.de

Dach, Slagline, Sandspielzeug und Laufrad im Kofferraum – nehmen Sie einfach mit, was für Sie den Urlaub zur Lieblingszeit macht. Natürlich können Sie Kanu und E-Bike auch vor Ort ausleihen, an der Rezeption weiß man, wo und auf wie vielen Plätzen übernimmt man die Organisation für Sie. Der Urlaub ist eine gute Zeit, um neue Hobbies zu entdecken oder eingeschlafene Leidenschaften neu zu beleben. Bei uns können Sie golfen, angeln oder kitesurfen, wandern oder Tennis spielen.

...und der Hund darf auch mit

Last not least: Auf fast allen Plätzen sind Ihre gut erzogenen vierbeinigen Familienmitglieder willkommen. Auf manchen Plätzen gibt es Extras wie eine Hundedusche, einen Auslauf oder kostenlose Hundetüten. Futter und Leckerlis sind in den Campingshops zu haben. Melden Sie Ihren Liebling einfach bei der Buchung mit an und fragen Sie nach den Einzelheiten.

Corona

Die Corona-Pandemie hat dem ohnehin beliebten Camping-Urlaub weiteren Aufwind beschert. Welche Regeln auf den einzelnen Plätzen gelten, erfahren Sie bei Ihrer Buchung. Trotz aller Spontanität: Es ist dringend angeraten, sich vorab zu informieren, welche Bedingungen Sie erfüllen müssen und ob zum Wunschtermin freie Stellplätze verfügbar sind.

Zu guter Letzt:

Sie brauchen übrigens keine eigene Ausrüstung, um den Campingurlaub für sich zu entdecken: Auf nahezu allen Plätzen gibt es Unterkünfte zu mieten. Und wenn Sie sich dann für ein mobiles Urlaubsheim entscheiden haben, gibt es in unserer Region kompetente Ausstatter, die Ihnen interessante Angebote unterbreiten werden. Wir wünschen gute Reise!



Ein Buch, eine Hängematte und darüber der freie Himmel - das ist Camping.

Die Märkte für Ihren Strand- & Campingurlaub

Vor Ort einkaufen ohne Stress!



- Niobe
- Katharinenhof
- Südstrand - Fehmarn
- Augustfelde
- Ruhleben - Plön

Frische Backwaren, Süßwaren, Geschenkartikel, Souvenirs und alles für den täglichen Bedarf.

www.steigerwald-maerkte.de Großenbrode  Kasseedorf

Liebe Leserinnen und Leser,

da sich die Lage Corona-bedingt immer ändern kann und wir Sie ganz aktuell informieren wollen:

Alle Veranstaltungen,
die stattfinden können, finden Sie
jede Woche aktuell
in unseren Ausgaben

des reporters, des probsteers und des Kuriers.

Ihre Tipps für Trips Redaktion



expert  **Neustadt**

Mit den besten Empfehlungen

Sierksdorfer Str. 26 • expert.de/neustadt • [facebook.com/expertneustadt](https://www.facebook.com/expertneustadt)

Skandinavien ... ist süß

Das SCANDY in der Eutiner Peterstraße hat zur Sommersaison 2021 das Süßigkeiten-Sortiment ganz neu aufgepeppt und auch den Schrank dafür extra umgebaut: Star im Regal sind die Produkte aus der dänischen Bonbon-Manufaktur „Bolcheriet Løkken“. Etwa 20 verschiedene Sorten finden sich hier. Geschmacksrichtungen von Apfel, Rhabarber oder Kirsche über Kokos, Caramell, Cola oder Kaffee bis zu Salzlakritz oder bunte Spezialmischungen locken den Gaumen; In bunten Farben, mit kleinen Bildchen oder Worten drin. Auch süß: Bonbons zur Geburt eines Kindes (mit Baby-Füßchen) oder zur Hochzeit (mit Herzchen). Etwas ganz Besonderes ist auch der „Candy-Crunch“ – knackige, süße Streusel, die Kuchen oder Eis unwiderstehlich machen.



Der Holzbergturm in Neversfelde

120 Meter über dem Meeresspiegel steht man auf der obersten Plattform des 30 Meter hohen Holzbergturms, der neuerdings aus Metall besteht und im letzten Jahr von etwa 15000 Besuchern bestiegen worden ist. Von hier aus kann man an klaren Tagen sogar die Ostsee glitzern sehen, und es bietet sich zu allen Jahreszeiten ein wunderbarer Rundblick über die Landschaft. Nicht zu vergessen, dass die 147 Turmstufen für jene Wanderer, die bereits den Weg hinauf zum Holzberg geschafft haben, eine echte sportliche Herausforderung sein kann (je nach Fitness).



Aber die Ruhebänke und Picknicktische am Fuße des Turms laden nach der Turmbesteigung zum gemütlichen Verweilen im Schatten der Bäume ein. - Nicht weit vom Holzbergturm entfernt befindet sich ein Labyrinth aus Feldsteinen, dessen Windungen man meditierend folgen und dabei für ein paar Minuten die Stille der Natur auf sich wirken lassen kann.



- 50 m Schwimmbecken
- 1 - 5 m Sprungturm
- Nichtschwimmerbecken
- Baby-Planschbecken
- Rutsche, Kiosk

- Liegewiese
- Sonnenliegen
- Kinderspielplatz
- Aqua Fitness
- Pool-Party



**WALD
SCHWIMM
BAD
LENSAHN**

Unsere ÖFFNUNGSZEITEN und weitere INFORMATIONEN zum Waldschwimmbad finden Sie auf unserer Homepage unter www.lensahn.de

Dr.-Julius-Stinde-Str. 13
23738 Lensahn
Telefon 0 43 63 - 851

Adventure Golfpark Waldshagen



Die Adventure Golf Anlage in Waldshagen bietet allen ein Freizeitvergnügen, die gerne an der frischen Luft sind und dabei auch noch Spaß haben möchten. Sie können dabei ohne Vorkenntnisse zu einem echten Golfschläger greifen und auf dem weitläufigen 18-Loch-Parcour das Minigolfspiel völlig neu entdecken. Außerdem gibt es auch die Möglichkeit Fußball-Golf zu spielen, oder sollte es besser Golf-Fußball heißen? Einfach vorbeischaun und ausprobieren!



Gut Waldshagen
ADVENTURE GOLF
Adventure Park

18-Loch-Abenteurer-Minigolf.
NEU bei uns:
Fußball-Golf.

Auf den Platz, fertig, los!!!
Waldshagen bei Plön
www.spass.golf

24306 Bösdorf - info@gut-waldshagen.de - Tel. 04522 / 766 766



Vogelpark Niendorf

TIMMENDORFER STRAND/NIENDORF · ☎ 0 45 03 / 47 40
www.vogelpark-niendorf.de

Spiele, klettern, schaukeln!

Pause! Für Kinder heißt das: Spielen! Und natürlich gibt es in unserer Urlaubsregion jede Menge toller Spielplätze. In Plön wartet der Abenteuerspielplatz Ölmühle am Ölmühlenwald mit Seilbahn und Bolzplatz – perfekter Start- oder Zielpunkt für eine Wanderung rund um den Schöhsee. In Eutin lockt der Seepark mit Kletterwald und einem Schiff für die Jüngsten und vor der Schwimmhalle ankert die Bounty, ein Abenteuerschiff für ganz kleine und ältere Kinder. In Malente spielt man auf dem Malentino. Von dort aus ist es nur ein Katzensprung zum Wildgehege. Oder man spaziert zum Kellerseestrand. Am Lensterstrand in Grömitz vergnügt man sich in der Nestschaukel, an der Matschanlage oder beim Balancieren. Einen Wasserspielplatz gibt es in Heiligenhafen. Unser Tipp: Einfach Einheimische fragen, die mit Kindern unterwegs sind – die wissen, wo man gut buddeln und toben kann und geben sicher gern Auskunft!



Birdwatching in der Holsteinischen Schweiz

Birdwatching wird immer beliebter. Der Naturpark Holsteinische Schweiz ist zu allen Jahreszeiten Lebensraum zahlreicher Vogelarten und bietet daher an vielen Orten Gelegenheit für tolle Beobachtungen. An zehn Punkten, die sich hierfür besonders gut eignen, kann man sich bei einem Besuch nun über die Vogelarten informieren, die innerhalb der vergangenen zwei Wochen im jeweiligen Gebiet gemeldet worden sind. Der Naturparkverein hat kleine Schilder mit QR-Codes angebracht, die zum Beispiel per Smartphone gescannt werden können. Diese leiten zur Datenbank von ornitho.de, die von tausenden Ehrenamtlichen „gefüttert“ wird. Jede*r, der/die einige Arten sicher erkennt, kann sich hier kostenlos registrieren und eigene Beobachtungen beisteuern. Die QR-Codes hier zu finden: Nordostufer Barkauer See, zentraler Dodauer Forst, Nordufer Großer Segeberger See, Westufer Großer Eutiner See, westlicher Eingang NSG Heidmoor, Nordufer Ober- teich im NSG Kasseedorfer Teiche, Kleines Warder bei Bosau, Ausguck am NSG Lebrader Teiche, Südende der Prinzeninsel Plön, Südufer Seedorfer See. Die genauen Standorte sind zu finden unter www.naturpark-holsteinische-schweiz.de/citizen-science



Auf Deutschlandreise gehen !



Ab dem 15. Juli 2021 lädt ein völlig neu angelegtes Maislabyrinth in Sieversdorf/ Preetz zum Verwirrspass für die ganze Familie ein. „Macht euch auf den Weg um Deutschland zu bereisen. Es gilt Städte aufzusuchen um unser Mais-Rätsel zu lösen. Doch die Aufgabe wird durch Baustellen und unerwartete Staufallen erschwert. Gute Reise!“ Das Maislabyrinth ist auch für Kindergeburtstage und Betriebsausflüge interessant. Auf einer großen Grünfläche mit Strohburg, Menschen- Kicker, Torwand, Rollbahn und weiteren Spielgeräten können sich Kinder und Erwachsene nochmal richtig austoben. Unsere Schutzhütte mit Tischen und Bänken lädt zum Picknick ein. Unerschrockene können bei den Gruselnächten im Mais ihren Orientierungssinn testen. Termine und weitere Infos: www.maislabyrinth-sieversdorf.de

Öffnungszeiten: 15. Juli – 3. Oktober 2021 Montag - Freitag von 14 bis 19 Uhr, Samstag und Sonntag 10 bis 19 Uhr. Während der Sommerferien in Schleswig-Holstein ist täglich von 10 bis 19 Uhr geöffnet. Nach den Sommerferien ist montags geschlossen. Der Eintritt beträgt für Kinder und Erwachsene 6 Euro, für Kindergartenkinder 4 Euro, für Gruppen ab 20 Personen wird 0,50 Euro Ermäßigung gewährt.

Hier kannst Du alles sein!

FILIPPO'S

ERLEBNISGARTEN

Komm Spielen Entdecken und Genießen

Das Ausflugsziel in der Hohwachter Bucht für die ganze Familie täglich von 9.00 - 19.30

www.filippos-erlebnisgarten.de

FILIPPO'S

Esel- & Landspielhof

Nessendorf

mit Effekt-Kino

Spaß bei jedem Wetter, drinnen & draußen!

Täglich geöffnet vom 15. 03. – 31.10.

www.eselundlandspielhof.de

Wiesengrund 3 · 24327 Blekendorf · Tel.: 0 43 82 - 748

MUSEUMSHOF LENSAHN

LANDWIRTSCHAFT | NATUR | HANDWERK

Erleben, wie es früher war ...

Begleiten Sie uns bei einer spannenden Zeitreise durch Landwirtschaft, Natur und Handwerk

Hausgemachte Torten und Kuchen warten auf Sie von 11 - 17 Uhr.

Kostenloser Parkplatz: Bäderstraße 18, 23738 Lensahn
04363/911 22, täglich 10 - 18 Uhr geöffnet
www.museumshof-lensahn.de

Ostsee Kletterpark mit Minigolfplatz

Mordsgaudi aufentern jung & alt klettern Meerblick Abenteuer

Bitte bucht Euren Termin für das Klettern über unseren Ticket-Shop. Geht auf kraxelmaxel.de oder scannt den QR-Code.

Blankwasserweg 120
23743 Grömitz-Lensterstrand
Tel.: 04562 2662940 oder 0441 57001100
www.kraxelmaxel.de

Endlich wieder Urlaub!

DIE SCHÖNSTEN REISEZIELE FÜR IHREN OSTSEE-URLAUB FINDEN SIE IN SCHARBEUTZ & TIMMENDORFER STRAND

FERIENWOHNUNGEN | APPARTEMENTS | FERIENHÄUSER

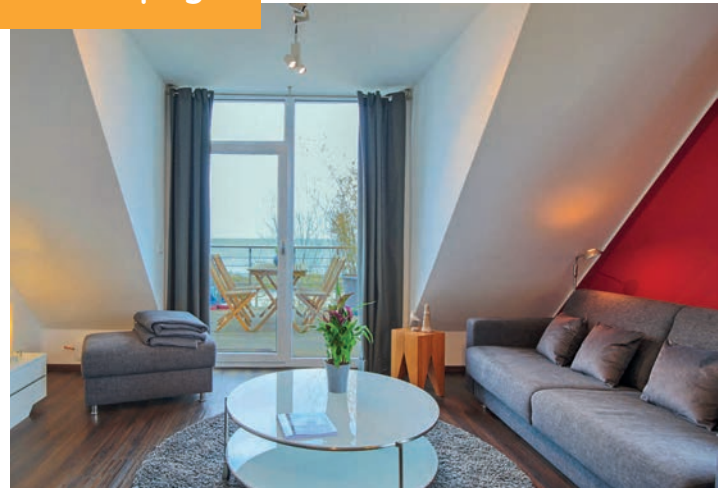
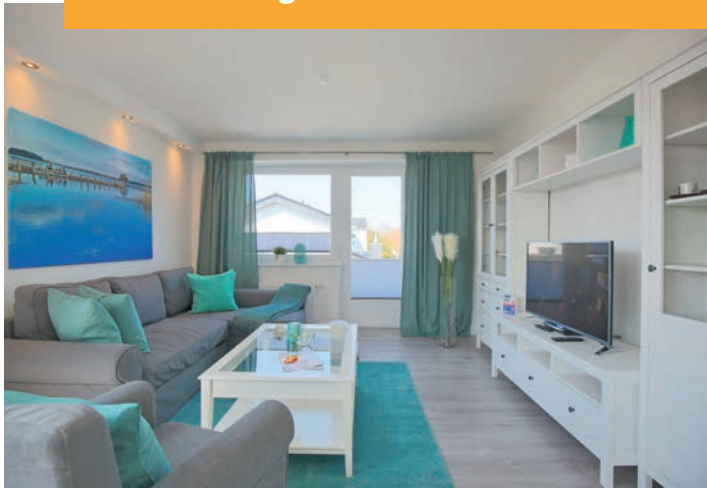


ostsee
appartements

HEIKE WONGEL



Aktuelle Angebote finden Sie auf unserer Homepage!



Genießen Sie das Meer und lassen Sie sich von Anfang an bei Ihrer Urlaubsplanung von uns unterstützen. Neben modernen Appartements und gemütlichen Ferienwohnungen sind großzügige Ferienhäuser mit Meerblick im Angebot. Seit über 38 Jahren sind wir die Experten, wenn es um kompetente Reiseplanung für Ihren Urlaub an der Lübecker Bucht geht. Dieses Trendziel zieht nicht nur junge Menschen an, auch Familien mit Kindern und Ältere finden abwechslungsreiche Angebote vor Ort. Urlauber mit Hund und Radwanderer sind in der Region Ostholstein ebenso herzlich Willkommen.

Wir von Ostsee-Appartements freuen uns auf Sie.

*Lust auf
Meer*

Persönlich erreichen Sie uns in unseren Büros an der Ostseeküste:

23683 Scharbeutz · Seestraße 6 · Tel. 04503 74189 · scharbeutz@ostsee-appartements.de

23683 Haffkrug · Bahnhofstraße 4 · Tel. 04563 473606 · info@ostsee-appartements.de

23669 Timmendorfer Strand · Bergstraße 48 · Tel. 04503 86970 · prehn@ostsee-appartements.de

23669 Niendorf/Ostsee · Strandstraße 152 · Tel. 04503 356940 · niendorf@ostsee-appartements.de



Onlinebuchung einfach und bequem www.ostsee-appartements.de